



FRÉQUENTATION

DES SITES CULTURELS PARISIENS
EN 2013

(juillet 2014)

PARIS
Office du Tourisme
et des Congrès

PARISINFO
.com

Sommaire

Synthèse	3
Introduction	4
1. Fréquentation des sites culturels parisiens en 2013.....	7
1.1 Fréquentation globale des sites.....	7
1.2 Les musées parisiens dans le classement mondial des musées 2013	10
1.3 Zoom sur les musées de la Ville de Paris	11
1.4 Evolution de la fréquentation sur le long terme (2003-2013).....	12
2. Les expositions temporaires	13
2.1 Fréquentation des expositions temporaires en 2013	13
2.2 Durée des expositions temporaires en 2013	18
2.3 Les meilleures fréquentations journalières	19
3. Quelle clientèle touristique pour les sites culturels ?.....	20
3.1 La fréquentation par nationalité.....	20
3.1.1 Fréquentation nationale et internationale	20
3.1.2 Zoom sur la fréquentation internationale.....	21
3.1.3 Zoom sur la fréquentation nationale	23
3.2 Clientèle individuelle et groupes touristiques	24
3.3 La saisonnalité.....	25
3.3.1 Les musées parisiens	25
3.3.2 Les monuments parisiens.....	26
4. La tarification	27
Annexes	29
1 Liste des expositions temporaires recensées en 2013	29
2 Fréquentation mondiale des expositions en 2013.....	35
2 Liste des 145 musées parisiens répertoriés par l'OTCP.....	37
3 Liste des sites qui ont participé à l'enquête culturelle 2013	42

Synthèse

- Nous considérons dans cette étude la fréquentation de **53 sites et de 89 expositions temporaires**. Trente-neuf sites ont répondu au questionnaire envoyé par l'Office du Tourisme et des Congrès de Paris (OTCP). D'autres données ont été trouvées dans la presse.
- La fréquentation des sites étudiés atteint 73,1 millions d'entrées en 2013 soit une augmentation de +2,2 % entre 2013 et 2012. La fréquentation cumulée des 15 sites qui ont accueilli plus de 1 million de visiteurs reste stable (+0,1 %) avec notamment un nouveau record estimé pour la **cathédrale Notre-Dame de Paris (14 millions de visiteurs)** et la **Sainte Chapelle** (plus de 1 million de visiteurs pour la première fois).

Le « Top 10 » de la fréquentation des sites culturels parisiens en 2013¹

Rang	Musées et monuments	2012	2013	Variation 2013/2012
1	Cathédrale Notre-Dame de Paris	13 650 000	14 000 000	Estimations
2	Basilique du Sacré Cœur	10 500 000	10 500 000	Estimations
3	Musée du Louvre	9 660 609	9 201 157	-4,8 %
4	Tour Eiffel	6 270 000	6 740 000	+7,5 %
5	Centre Pompidou	3 791 000	3 745 000	-1,2 %
6	Musée d'Orsay	3 579 130	3 467 320	-3,1 %
7	Cité des sciences et de l'Ind - Universcience	2 641 356	2 642 255	0,0 %
8	Notre Dame de la Chapelle miraculeuse	2 000 000	2 000 000	Estimations
9	Museum national d'Histoire naturelle	2 040 313	1 937 308	-5,0 %
10	Arc de Triomphe	1 732 280	1 775 054	+2,5 %

- Les expositions *Roy Lichtenstein* au **Centre Pompidou** et *Photoquai 4²* au **musée du quai Branly** ont respectivement accueilli 546 229 et 527 582 visiteurs en 2013. D'autres succès ont été enregistrés notamment pour l'exposition *George Braque* au **Grand Palais** (462 677 visiteurs) et *Chagall, entre guerre et paix* au **musée du Luxembourg** (451 677 visiteurs).
- La fréquentation des 14 musées de la Ville de Paris en 2013 est globalement excellente avec plus de 3 millions de visiteurs et une progression de +27 % par rapport à 2012. Parmi les progressions les plus significatives se trouvent le **musée d'Art Moderne de la Ville de Paris** (695 376 visiteurs soit +74,5 % par rapport à 2012) et le **musée Galliera**³ (+333 ,3 %).
- L'étude permet de mettre en parallèle les caractéristiques communes de la fréquentation hôtelière et des sites culturels en 2013. Ces caractéristiques ont trait à la saisonnalité (quelles saisonnalités pour les musées ? les monuments ?) ; aux poids de la fréquentation nationale (les arrivées hôtelières françaises ont baissé de -5,4 % entre 2012 et 2013) et de la représentativité des nouveaux pays émetteurs.

¹ Comme chaque année trois sites dont la fréquentation est estimée font partie du « top 10 » des sites les plus fréquentés. Il s'agit de la **cathédrale Notre-Dame de Paris**, de la **Basilique du Sacré-Cœur** de Montmartre et de la **Chapelle Notre-Dame-de-la-Médaille-miraculeuse**. Ces trois sites, avant tout religieux, ne demandent pas de droit d'entrée. Ils se basent sur une estimation de la fréquentation qui comprend aussi bien les flux de touristes que les pèlerins.

² Exposition gratuite et présentée hors les murs.

³ Réouverture du musée le 28 septembre 2013. Des expositions hors les murs étaient proposées pendant la fermeture du site.

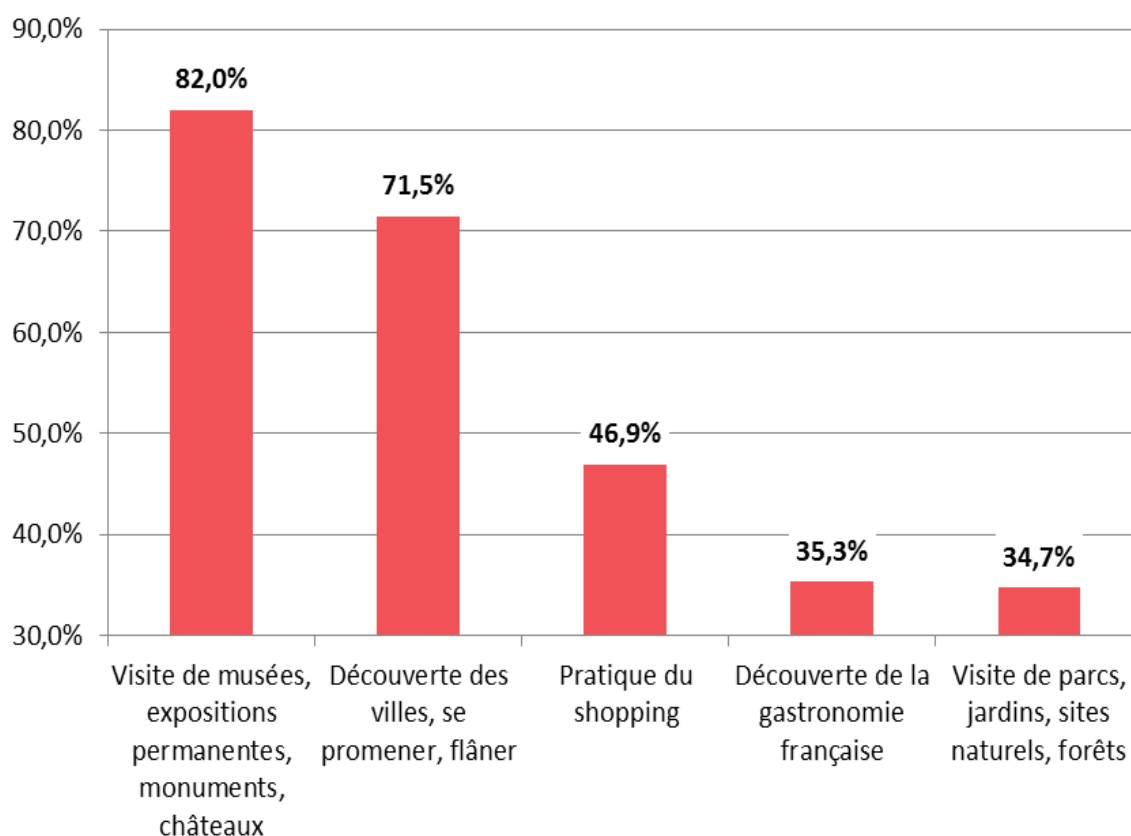
Introduction

Comme chaque année l'enquête de fréquentation culturelle de l'OTCP réunit les données des principaux sites (musées et monuments) de la capitale afin de décrypter les liens étroits qui relient culture et tourisme. Considérant en effet que la culture est un élément majeur de l'attractivité parisienne, la fréquentation des établissements culturels reste l'un des plus fidèles reflets du niveau d'activité touristique de la capitale.

a- La culture au cœur des activités touristiques de la capitale

Selon l'enquête permanente réalisée par le CRT Paris Ile-de-France dans les gares et les aéroports franciliens, l'item « visites des musées, expositions permanentes, monuments et châteaux » est la première activité pratiquée selon les visiteurs interrogés (82,0 %) devant la « Découverte des villes, se promener, flâner » (71,5 %).

Les principales activités pratiquées par les touristes à Paris en 2012



Source : CRT Paris – Ile-de-France, 2012⁴

De la même enquête ressort que les « sorties et l'offre culturelle » est le premier motif de satisfaction pour toutes les nationalités interrogées lors de leur séjour à Paris⁵. Le taux de satisfaction est élevé pour toutes les nationalités interrogées allant de 89,9 % pour les Japonais à 100,0 % pour les Canadiens.

⁴ Enquête permanente menée dans les trains et aéroports ADP auprès des touristes ayant passé au moins une nuit à Paris Ile-de-France.

⁵ Pour plus d'informations voir l'enquête « Satisfaction des touristes à Paris » sur le site internet de l'OTCP. <http://presse.parisinfo.com/etudes-et-chiffres/enquetes/les-touristes-et-paris/satisfaction-des-touristes>

Les éléments qui présentent le plus de satisfaction sont :

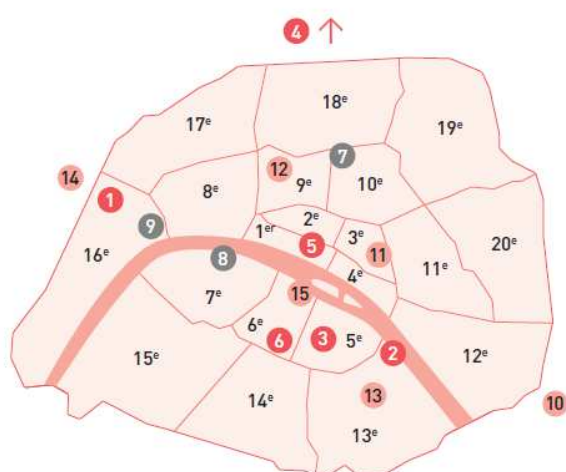
- « la diversité de l'offre culturelle » (95,7 % pour les étrangers, 96,9 % pour les Français) ;
- « les musées » (97,5 % pour les étrangers, 96,9 % pour les Français) ;
- « les monuments » (95,7 % pour les étrangers, 94,9 % pour les Français).

Deux points seraient en particulier à améliorer avec une satisfaction moindre :

- « les horaires d'ouverture » (80,3 % pour les étrangers, 81,7 % pour les Français)
- « le rapport qualité/prix » (73,8 % pour les étrangers et 52,2 % pour les Français).

b- L'évolution de l'offre culturelle

Chaque année l'activité culturelle de la capitale (outre les musées et monuments mais aussi les cinémas, les galeries d'art etc.) est stimulée par la création, l'ouverture et la réouverture de sites d'envergure. L'engouement pour ces événements –à l'image de la file d'attente pour la Tour 13– est une réalité qui pose la culture comme un pilier de l'attractivité de la capitale.



1 Site (ré)ouvert en 2012
Site (re)opened in 2012

7 Site (ré)ouvert en 2013
Site (re)opened in 2013

10 Site dont la (ré)ouverture est prévue en 2014
Site scheduled to (re)open in 2014

5-4-2012 Date de (ré)ouverture
Date (re)opened

1^{er} Arrondissement de Paris

- | | |
|---|---|
| <p>1 Musée d'Ennery
5-4-2012</p> <p>2 Cité de la mode et du design
17-4-2012</p> <p>3 Musée Curie
14-9-2012</p> <p>4 Cité européenne du cinéma
21-9-2012</p> <p>5 Département des Arts de l'Islam du musée du Louvre
22-9-2012</p> <p>6 Musée Zadkine
10-10-2012</p> <p>7 Cinéma Le Louxor
17-4-2013</p> <p>8 Nouvelles berges de Seine piétonnes rive gauche
The new pedestrianized Berges de Seine (quaysides) on the left bank
19-6-2013</p> <p>9 Palais Galliera, musée de la Mode de la Ville de Paris
28-9-2013</p> | <p>10 Parc zoologique de Paris
12-4-2014</p> <p>11 Musée Picasso Paris
1^{er} semestre 2014</p> <p>12 Musée national Gustave Moreau
1^{er} semestre 2014</p> <p>13 Fondation Jérôme Seydoux-Pathé
2^e semestre 2014</p> <p>14 Fondation Louis Vuitton pour la création
2^e semestre 2014</p> <p>15 Monnaie de Paris
2^e semestre 2014</p> |
|---|---|

Source : OTCP – Le tourisme à Paris, Chiffres clés 2013

c- Méthodologie de l'enquête

Nous disposons cette année de la fréquentation annuelle de 53 sites. Il s'agit des principaux établissements religieux de la capitale, de musées, de monuments et de lieux d'expositions temporaires. Comme les années précédentes nous avons regroupé et harmonisé les réponses en orientant l'analyse sur les points suivants :

- La fréquentation des expositions permanentes
- La fréquentation des expositions temporaires
- La fréquentation des sites par nationalité
- La saisonnalité des musées et des monuments
- La fréquentation des groupes et de la clientèle individuelle
- Les prix et les mesures de gratuité

Il convient de rappeler certaines précautions liées à l'interprétation du travail de collecte et de traitement des données :

- **Les chiffres de fréquentation sont des données sensibles pour certains sites et parfois difficiles à obtenir.** Nous en profitons donc pour remercier les établissements qui ont participé à cette enquête. Certaines données complémentaires ont été recueillies dans des articles de presse afin de compléter les données fournies par les sites.
- Certains sites commercialisent des tickets couplés « collection permanente + collections temporaires ». Les chiffres propres aux expositions temporaires sont donc impossibles à isoler de la fréquentation des collections permanentes.
- Certains sites proposent plusieurs attractions culturelles en plus d'un musée ou de salles d'expositions. Il peut s'agir d'une salle de conférence, d'un jardin, d'une bibliothèque etc. La fréquentation globale de ces sites englobe donc une réalité plus large qu'un espace dédié à un musée ou à une exposition. Toutefois nous entendons ici par fréquentation uniquement les données liées aux collections/expositions permanentes d'une part et aux expositions temporaires d'autre part. Si d'autres types d'activités venaient à s'intégrer dans un chiffre global de fréquentation elles seront mentionnées en bas de page.

1. Fréquentation des sites culturels parisiens en 2013

1.1 Fréquentation globale des sites

La fréquentation totale des 53 sites culturels étudiés par l'Observatoire s'élève à 73,1 millions d'entrées pour l'ensemble de l'année 2013. Comme chaque année trois sites religieux font partie du « top 10 » des sites les plus fréquentés. Il s'agit de la cathédrale Notre-Dame de Paris, de la Basilique du Sacré-Cœur de Montmartre et de la Chapelle Notre-Dame de la Médaille Miraculeuse. Ces trois sites ne demandent pas de droit d'entrée. Ils se basent sur une estimation de la fréquentation qui comprend aussi bien les flux de touristes que les pèlerins.

Les sept premiers de ce classement 2013 sont exactement à la même position que le classement de l'année précédente. La Cathédrale Notre-Dame de Paris, la Basilique du Sacré Cœur et le musée du Louvre conservent les trois premières places avec des fréquentations respectives de 14,0 millions, 10,5 millions et 9,2 millions de visiteurs.

Le classement suivant indique, sauf mention contraire, le cumul du volume des entrées pour les monuments ou les collections permanentes des musées ainsi que les expositions temporaires.

Rang	Sites culturels	Fréquentation 2012	Fréquentation 2013	Evolution 2013/2012
1	Cathédrale Notre-Dame de Paris ⁶	13 650 000	14 000 000	Estimations
2	Basilique du Sacré Cœur	10 500 000	10 500 000	Estimations
3	Musée du Louvre ⁷	9 660 609	9 201 157	-4,8%
4	Tour Eiffel	6 270 000	6 740 000	+7,5%
5	Centre Pompidou	3 791 000	3 745 000	-1,2%
6	Musée d'Orsay	3 579 130	3 467 320	-3,1%
7	Cité des sciences et de l'industrie - Universcience	2 641 356	2 642 255	0,0%
8	Notre Dame de la Chapelle miraculeuse	2 000 000	2 000 000	Estimations
9	Museum national d'Histoire naturelle ⁸	2 040 313	1 937 308	-5,0%
10	Arc de Triomphe	1 732 280	1 775 054	+2,5%
11	Grand Palais ⁹	1 518 927	1 423 626	-6,3%
13	Musée de l'Armée	1 404 739	1 375 014	-2,1%
12	Musée du quai Branly ¹⁰	1 310 148	1 307 326	-0,2%
14	Montparnasse ⁵⁶	1 150 085	1 168 640	+1,6%
15	Sainte Chapelle	951 858	1 007 079	+5,8%
16	Musée de l'Orangerie	800 000	900 000	+12,5%
17	Musée Grévin	753 517	756 124	+0,3%
18	Panthéon	724 392	728 116	+0,5%
19	Palais de Tokyo	407 111	723 259	+77,7%
20	Palais Garnier - Opéra national de Paris	646 276	710 000	+9,9%
21	Musée d'Art Moderne de la Ville de Paris	398 400	695 376	+74,5%

⁶ Le 12 décembre 2012 s'ouvrait le jubilé des 850 ans de Notre-Dame de Paris.

⁷ Fréquentation des collections permanentes et des expositions temporaires uniquement.

⁸ Ces données comprennent : la grande galerie de l'Evolution, la galerie de paléontologie, les grandes serres et la ménagerie du Jardin des plantes.

⁹ Les chiffres du Grand Palais comprennent ceux des Galeries nationales, de la Galerie sud-est et de la Nef.

¹⁰ Fréquentation hors exposition *Photoquai 4* (527 522 visiteurs). Exposition proposée hors les murs du 17/09/2013 au 17/11/2013.

22	Palais de la découverte	503 741	530 824	+5,4%
23	Petit Palais	362 303	528 972	+46,0%
24	Le 104 - Centquatre ¹¹	<i>nc</i>	520 000	<i>nc</i>
25	Cité de l'Architecture et du Patrimoine ¹²	367 500	513 000	+39,6%
26	Conciergerie	458 710	498 912	+8,8%
27	Tours de Notre-Dame	494 283	464 667	-6,0%
28	Musée Carnavalet	616 645	428 752	-30,5%
29	Musée Guimet	290 002	421 383	+45,3%
30	Musée Jacquemart-André	386 417	391 311	+1,3%
31	Musée Galliera	75 886	328 557	+333,0%
32	Les Catacombes	261 500	310 957	+18,9%
33	Musée de Cluny	307 490	297 323	-3,3%
34	Crypte archéologique	166 175	223 399	+34,4%
35	Mémorial de la Shoah	208 785	200 225	-4,1%
36	Cité de la musique	188 183	199 221	+5,9%
37	L'adresse musée de la Poste	125 669	163 103	+29,8%
38	Maison de Victor Hugo	193 554	160 158	-17,3%
39	Musée de l'histoire de l'immigration	<i>nc</i>	92 080	<i>nc</i>
40	Musée des Plans-reliefs	74 117	90 512	+22,1%
41	Musée Cernuschi	65 098	75 937	+16,7%
42	Musée de la vie romantique	103 267	75 667	-26,7 %
43	Musée Bourdelle	64 560	66 603	+3,2%
44	Musée Delacroix	59 651	64 408	+8,0%
45	Musée Cognacq-Jay	57 393	51 384	-10,5%
46	Musée de la chasse et de la nature	48 322	50 272	+4,0%
47	Musée de la Légion d'honneur	74 196	49 531	-33,2%
48	Maison de Balzac	12 148	44 038	+262,5%
49	Musée Zadkine	8 710	40 327	+363,0%
50	Musée Gustave Moreau ¹³	40 905	22 381	-45,3%
51	Mémorial Leclerc de Hautecloque	14 747	18 693	+26,8%
52	Musée Auguste Comte	782	952	+21,7%
53	Musée des éclairages anciens	<i>nc</i>	100	<i>Estimations</i>
TOTAL		71 560 880	73 114 123	+2,2 %

¹¹ Visiteurs/Spectateurs hors clientèle des commerces et passants. Il s'agit d'une fréquentation totale qui comprend l'ensemble des événements (expositions, festivals etc.) proposés sur le site.

¹² La fréquentation comprend également celles des rencontres et des projections.

¹³ Fermeture du musée pour travaux de rénovation et d'extension du 15 juillet 2013 - 10 janvier 2014.

- Quinze sites ont accueilli plus d'un million de visiteurs en 2013 et représentent à eux seuls 85,2 % de la fréquentation totale des 53 sites du panel** (soit 62,3 millions d'entrées). La fréquentation cumulée de ces sites reste stable par rapport à 2012 (+0,1 %). La fréquentation de la cathédrale **Notre-Dame de Paris** est estimée à 14 millions de visiteurs en 2013. Il s'agirait d'un nouveau record de fréquentation pour cet établissement dont on célébrait le 850^{ème} anniversaire en 2013.

Le **musée du Louvre** enregistrait en 2012 une fréquentation record (9,7 millions de visiteurs pour les collections permanentes et les expositions temporaires) grâce notamment à une excellente conjoncture touristique (record de fréquentation hôtelière à Paris) et à l'ouverture du département des Arts de l'Islam. Le recul léger de -4,8 % enregistré en 2013 permet toutefois au musée d'enregistrer sa deuxième meilleure performance en termes de fréquentation et de rester le musée le plus visité au monde¹⁴.

Au musée et dans ses expositions, le **Centre Pompidou** a enregistré 3,7 millions d'entrées en 2013. Cette fréquentation est sensiblement équivalente au record historique établi en 2012.

Le **Grand Palais** a reçu 1,4 million de visiteurs en 2013 autour de sept expositions. Le recul enregistré par rapport à 2012 (-6,3 %) peut s'expliquer en partie par l'annulation de *Monumenta* en 2013 pour des raisons budgétaires¹⁵. Rappelons que la dernière édition de cet événement (la sixième en date) a été présentée du 10 mai au 22 juin 2014.

Enfin et pour la première fois plus d'un million de visiteurs se sont rendu à la **Sainte Chapelle** (+5,8 % de visiteurs par rapport à 2012).
- La fréquentation des sites qui ont accueilli entre 500 000 et 1 million de visiteurs a progressé de +22,6 %.** Les plus fortes progressions sont enregistrées pour deux musées de la Ville de Paris (**le musée d'Art Moderne** à +74,5 % et le **Petit Palais** à +46,0 %) ainsi que le **Palais de Tokyo** (+77,7 %). Ce dernier avait rouvert ses portes en avril 2012 après 10 mois de travaux et avec une surface multipliée par trois. La programmation 2013 était particulièrement attractive à l'image de l'exposition *Soleil froid* qui a capté 256 060 visiteurs.
- Les sites qui ont accueilli entre 100 000 et 500 000 visiteurs en 2013 ont vu leur fréquentation cumulée augmenter de +8,3 %.** Le **musée Guimet** a attiré 421 383 visiteurs soit une progression de +45,3 % par rapport à 2012. Ce succès peut être lié à celui de l'exposition *Angkor, naissance d'un mythe* (du 16/10/2013 au 27/01/2014 avec 105 583 visiteurs) qui est devenue la troisième exposition la plus fréquentée depuis la réouverture du musée en 2001. Le **musée Galliera** enfin a non seulement rouvert en septembre 2013 mais a également vu sa fréquentation exploser avec +333,3 % de visiteurs par rapport à 2012. L'exposition *Paris Haute Couture* (du 26/09/2013 au 26/01/2014), gratuite et présentée hors les murs à l'Hôtel de Ville de Paris a attiré 200 554 visiteurs.
- Les sites dont le nombre de visiteurs était inférieur à 100 000 visiteurs en 2013 ont enregistré une hausse cumulée de leur fréquentation +4,3 %.** Les musées de la Ville de Paris ont là-aussi contribué à cette hausse à l'image du **musée Zadkine** (+363,0 %) et de la **Maison de Balzac** (+265,2 %) avec une augmentation significative du nombre de visiteurs dans les collections permanentes (+198,2 % pour le musée Zadkine et +360,3 % pour la maison de Balzac). Notons que le musée Zadkine proposait l'exposition *Voyage dans l'ancienne Russie*¹⁶ qui a capté 14 173 visiteurs rien qu'en 2013.

¹⁴ Cf. p.11: Les musées parisiens dans le classement mondial des musées 2013.

¹⁵ En 2012 l'exposition *Monumenta* de Daniel Buren avait attiré 240 414 visiteurs au Grand Palais.

¹⁶ *Voyage dans l'ancienne Russie* du 08/10/2013 au 11/05/2014. Compte tenu des dates de l'exposition elle sera retenue dans l'étude 2014.

1.2 Les musées parisiens dans le classement mondial des musées 2013

Chaque année *The Art Newspaper* publie le palmarès mondial des musées d'art en nombre de visiteurs. Le **musée du Louvre** reste de loin et comme l'année dernière le musée le plus visité au monde avec plus de 9 millions de visiteurs. Le **Centre Pompidou** et le **musée d'Orsay** conservent également respectivement leur neuvième et dixième place. On remarquera également l'apparition du **Grand Palais** (1,4 million de visiteurs) et du **musée du quai Branly** (1,3 million) dans ce classement, ainsi que l'antenne du **musée du Louvre à Lens** qui a accueilli plus de 800 000 visiteurs en 2013.

Palmarès de la fréquentation mondiale des musées en 2013 - The Art Newspaper¹⁷

	Nombre de visiteurs	Musées	Villes
1	9 334 435¹⁸	Musée du Louvre	Paris
3	6 701 036	British Museum (gratuit)	Londres
2	6 226 727	Métropolitan Museum of Art	New-York
5	6 031 574	National Gallery (gratuit)	Londres
6	5 459 000	Vatican Museums	Vatican
4	4 884 939	Tate Modern (gratuit)	Londres
7	4 500 278	National Palace Museum	Taipei
8	4 093 070	National Gallery of Art	Washington DC
9	3 745 000	Centre Pompidou	Paris
10	3 500 000	Musée d'Orsay	Paris
11	3 290 500	Victoria and Albert Museum (gratuit)	Londres
12	3 185 413	Reina Sofia	Madrid
13	3 066 337	Museum of Modern Art	New-York
14	3 052 823	National Museum of Korea	Seoul
15	2 898 562	State Hermitage Museum	St. Pétersbourg
16	2 705 814	National Folk Museum of Korea	Seoul
17	2 398 066	Somerset House	London
18	2 306 966	Museo Nacional del Prado	Madrid
19	2 220 000	Rijkmuseum	Amsterdam
20	2 039 947	National Art Center Tokyo	Tokyo
21	2 034 397	Centro Cultural Banco do Brasil	Rio de Janeiro
22	2 014 636	National Portrait Gallery	Londres
23	1 946 420	Shanghai Museum	Shanghai
...			
36	1 422 013	Grand Palais	Paris
...			
41	1 307 326	Musée du quai Branly	Paris
...			
72	900 000	Musée de l'Orangerie	Paris
78	824 989	Musée du Louvre - Lens	Lens
...			
84	723 259	Palais de Tokyo	Paris
85	700 088	Musée d'Art Moderne - Ville de Paris	Paris

¹⁷ Il s'agit des chiffres publiés par le magazine. Des différences négligeables peuvent être observées avec la fréquentation des sites telle qu'elle est présentée en pages 7 et 8.

¹⁸ Le nombre total de visiteurs au musée du Louvre, dans le classement de *The Art Newspaper*, atteint 9 334 435 en 2013. Il s'agit en réalité du nombre de visiteurs cumulé dans le musée à proprement parlé (collection permanente + expositions temporaires) dans l'auditorium et au musée Delacroix.

1.3 Zoom sur les Musées de la Ville de Paris

La fréquentation des musées de la Ville de Paris en 2013 se révèle globalement excellente avec 3 048 817 visiteurs soit une progression de +27 % par rapport à 2012. Il s'agit de la meilleure fréquentation de l'histoire des musées de la Ville de Paris. Ces établissements sont réunis depuis 2012 sous l'autorité de l'établissement public **Paris Musées**. Outre les 14 musées de la Ville de Paris rappelons par ailleurs que la capitale compte 15 musées nationaux placés sous la tutelle du Ministère de la Culture et de la Communication.

Fréquentation des musées gérés par la Ville de Paris (2012-2013)¹⁹

Musées gérés par la Ville de Paris	2012	2013	Evol° 13/12
Musée d'Art moderne (Ville de Paris)	398 400	695 376	+74,5 %
Petit Palais	362 303	528 972	+46,0 %
Musée Carnavalet	616 645	428 752	-30,5 %
Galliera – Musée de la mode de la ville de Paris	75 886	328 557	+333,3 %
Catacombes	261 500	310 957	+18,9 %
Maison de Victor Hugo	193 554	160 158	-17,3 %
Crypte archéologique de Notre-Dame	166 175	223 399	+34,4 %
Musée Cernuschi	65 098	75 937	+16,7 %
Musée de la vie romantique	103 267	75 667	-26,7 %
Musée Bourdelle	64 560	66 603	+3,2 %
Musée Cognacq-Jay	57 393	51 384	-10,5 %
Maison de Balzac	12 148	44 038	+262,5 %
Musée Zadkine	8 710	40 324	+363,0 %
Mémorial Leclerc de Hauteclocque	14 747	18 693	+26,8 %
TOTAL	2 400 386	3 048 817	+27,0 %

- Les collections permanentes des musées de la Ville de Paris ont accueilli 1,34 million de visiteurs en 2013, soit une fréquentation stable par rapport à l'année précédente. En revanche 1,67 million de personnes ont fréquenté les expositions temporaires soit une hausse de plus de 65 % par rapport à l'année 2012.
- Avec 1,22 million de visiteurs, le **Musée d'Art Moderne** (695 400 visiteurs soit +74,5 % par rapport à 2012) et le **Petit Palais** (529 000 soit +46,0 %) sont les deux musées de la Ville de Paris les plus visités en 2013 avec 40,1 % des entrées enregistrées pour l'ensemble des 14 établissements. Ce succès s'explique notamment par l'engouement du public auprès des expositions temporaires comme celles proposées sur *Keith Haring* au Musée d'Art Moderne (258 853 visiteurs) ou sur *Félix Ziem* (55 962) au Petit Palais.
- D'autres sites ont également enregistré une fréquentation en nette progression. C'est le cas du **Palais Galliera** (rouvert en septembre 2013) avec un nombre de visiteurs en hausse de +333,3 % par rapport à 2012. Les succès des expositions *Paris Haute couture* (200 554 visiteurs hors les murs) et *Alaïa* (100 540 visiteurs) ne sont pas étrangers à cette évolution. Enfin l'exposition *Voyage dans l'ancienne Russie* (09/10/2013 – 18/05/2014) au **musée Zadkine** a attiré 14 173 visiteurs rien qu'en 2013. Dans le sillage de ce succès le nombre de visiteurs des collections permanentes a augmenté de +198,2 %, ce qui permet à la fréquentation globale d'afficher une forte progression de +363,0 %.

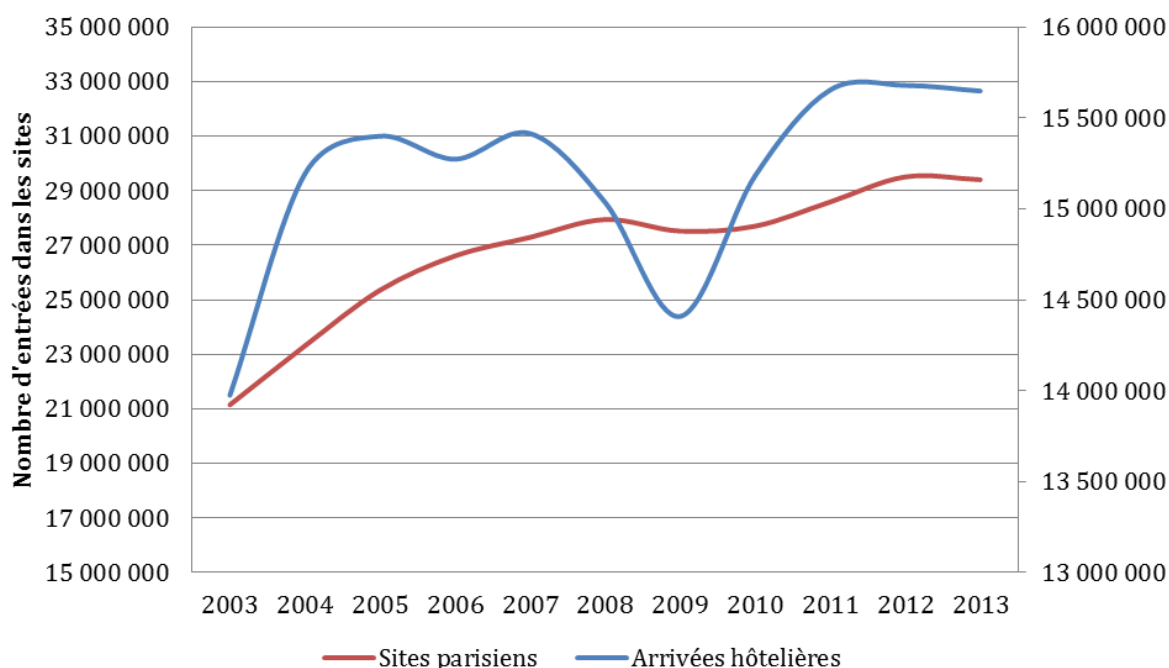
¹⁹ Les données de fréquentation des musées de la Ville de Paris comprennent les expositions permanentes et temporaires ainsi que les activités culturelles proposées par ces établissements.

1.3 Evolution de la fréquentation sur le long terme (2003-2013)

Nous avons recensé l'évolution annuelle de la fréquentation de 15 sites culturels parisiens²⁰ (10 musées et 5 monuments) entre 2003 et 2013 afin de les comparer à l'évolution des arrivées hôtelières dans la capitale.

Il en ressort le graphique suivant :

Evolution de la fréquentation d'un panel de sites culturels parisiens et des arrivées hôtelières (2003-2012)



Source : OTCP-2013

- **Les sites culturels parisiens du panel enregistrent une très nette augmentation de leur fréquentation** avec une hausse de 39,0 % du nombre de visiteurs entre 2003 (21,1 millions de visiteurs au cumul des 15 sites) et 2013 (29,4 millions).
- **Bien que la fréquentation des sites culturels ne soit pas uniquement liée à celle des arrivées touristiques on distingue toutefois cette corrélation sur le long terme** : entre 2003 et 2013 les arrivées hôtelières ont progressé de +12,0 % malgré une baisse entre 2008 et 2009 (-4,2 %) d'une part ; et une stagnation entre 2012 et 2013 d'autre part (-0,1 %). En 2009 et 2013, la fréquentation des sites culturels, sur le panel utilisés, a également reculé respectivement de -1,5 % en 2009 et de -0,3 % en 2013.

²⁰ Musée du Louvre, Tour Eiffel, Cité des Sciences et de l'Industrie, musée d'Orsay, l'Arc de triomphe, musée Grévin, Sainte Chapelle, Montparnasse56, Palais de la Découverte, le Panthéon, musée Carnavalet, la Conciergerie, Maison de Victor Hugo, Musée de la vie romantique, Crypte archéologique de Notre-Dame.

2. Les expositions temporaires

Grâce à leur médiatisation et au bouche à oreille, certaines expositions atteignent une telle notoriété qu'elles peuvent peser dans le choix de la destination. Quelques précisions sont à apporter dans le cadre de cette enquête :

- Compte tenu des saisons culturelles certaines expositions se chevauchent sur deux années. Afin d'éviter les doublons d'une année sur l'autre nous retenons comme critères des expositions 2013 :
 - Celles qui ont débuté en 2013 et se sont terminées au plus tard au premier trimestre 2014
 - Celles qui ont débuté en 2012 et se sont terminées après le premier trimestre 2013
- Les données de fréquentation nous sont fournies par les sites. Quelques grandes expositions, pour lesquelles les résultats ont été trouvés dans la presse ont été ajoutées à ce palmarès.
- La liste des expositions temporaires à Paris en 2013 n'est pas exhaustive.
- Rappelons enfin que, pour de nombreux musées, il n'est pas possible de comptabiliser le nombre d'entrées pour les expositions temporaires car le billet d'entrée couple expositions permanentes et temporaires.

D'une manière générale les expositions temporaires jouent un rôle déterminant pour expliquer les variations de fréquentation d'un site d'une année sur l'autre.

2.1 Fréquentation des expositions temporaires en 2013

Plus de **11,0 millions de visites** ont été comptabilisées en 2013 pour **89 expositions temporaires** présentées au sein de 35 sites culturels parisiens.

Nous avons recensé 23 expositions qui ont compté plus de 200 000 participants en 2013. Ces expositions représentent 65,8 % du nombre total des entrées comptabilisées dans les expositions référencées avec 7,2 millions d'entrées. Les expositions « *Roy Lichtenstein* » au **Centre Pompidou** et « *Photoquai 4* » au **musée du quai Branly** (expositions gratuite hors les murs) ont chacune reçu la visite de plus de 500 000 personnes.

L'intégralité du tableau ci-dessous avec les expositions dont nous ne disposons pas des fréquentations se trouve en annexe 1.

Certaines expositions se sont déroulées « hors les murs » ; d'autres -qui ont débuté en 2012 ou se sont terminées en 2014- ne sont présentées qu'avec une fréquentation comptabilisée en 2013. Ces cas sont mentionnés chaque fois que nécessaire.

Sites	Expositions	Ouverture	Fermeture	Nbre de jours ²¹	Fréquentation
Centre Pompidou	Roy Lichtenstein	03/07/2013	04/11/2013	124	546 229
Musée du quai Branly	Photoquai 4 ²²	17/09/2013	17/11/2013	61	527 582
Grand Palais	Georges Braque	18/09/2013	06/01/2014	110	462 677
Musée du Luxembourg	Chagall, entre guerre et paix	21/02/2013	21/07/2013	150	451 398
Musée d'Orsay	Masculin/Masculin	24/09/2013	12/01/2014	110	408 747
Musée d'Orsay	Une passion française. La collection Hays	16/04/2013	18/08/2013	124	392 123
Musée d'Orsay	L'Ange du bizarre	05/03/2013	23/06/2013	110	337 091
Catacombes	La mer à Paris ²³	01/01/2013	31/12/2013	364	307 890
Grand Palais	Félix Vallotton. Le feu sous la glace	02/10/2013	20/01/2014	110	307 793
Grand Palais	Dynamo	10/04/2013	23/07/2013	104	303 040
Fondation Cartier	Ron Mueck	16/04/2013	27/10/2013	194	303 030
Musée de l'Orangerie	Les Macchiaioli 1850-1874	10/04/2013	22/07/2013	103	290 000
Cité des Sc. et de l'Ind. - Universcience	Léonard de Vinci	23/10/2012	18/08/2013	299	275 000
Cité des Sc. et de l'Ind. - Universcience	Bêtes de sexe	23/10/2012	25/08/2013	306	262 000
Centre Pompidou	Simon Hantaï	22/05/2013	02/09/2013	103	260 365
Musée d'Art Moderne	Keith Haring. The political line	18/04/2013	18/08/2013	122	258 823
Palais de Tokyo	Soleil Froid	27/02/2013	20/05/2013	82	256 060
Crypte archéologique	Paris disparu, Paris retrouvé	13/12/2012	31/12/2013	383	233 261
Musée Jacquemart-André	Eugène Boudin	22/03/2013	22/07/2013	122	223 304
Cité des Sc. et de l'Ind. - Universcience	Habiter demain	04/12/2012	10/11/2013	341	220 000
Musée du Louvre	Le Printemps de la Renaissance	26/09/2013	06/01/2014	102	214 870
Musée du Louvre	De l'Allemagne (1800-1939)	11/10/2013	14/01/2014	95	208 700
Musée Galliera	Paris Haute Couture ²²	26/09/2013	26/01/2014	122	200 554
Cité des Sc. et de l'Ind. - Universcience	Economie, Krach, boom, mue	26/03/2013	05/01/2014	285	175 000
Palais de Tokyo	Philippe Parreno	21/10/2013	29/12/2013	69	163 340

²¹ Il s'agit du nombre de jours total et non du nombre de jours ouverts.

²² Exposition gratuite présentée hors les murs.

²³ Fréquentation enregistrée uniquement en 2013.

Musée d'Orsay	Allegro Barbaro	15/10/2013	05/01/2014	82	161 826
Musée du Luxembourg	La Renaissance et le rêve. Bosh, Véronèse, Le Greco...	09/10/2013	26/01/2014	109	151 670
Pinacothèque	La dynastie Brueghel	11/10/2013	16/03/2014	156	150 000
Grand Palais	Raymond Depardon. Un moment si doux	14/11/2013	10/02/2014	88	147 875
Musée Jacquemart-André	Désirs et volupté	13/09/2013	20/01/2014	129	128 395
Conciergerie	A Triple tour	23/10/2013	06/01/2014	75	125 257
Cité des Sc. et de l'Ind. - Universcience	Futurotextiles	05/02/2013	14/07/2013	159	120 000
Pinacothèque	Goya et la modernité	11/10/2013	16/03/2014	156	120 000
Cité de l'Architecture et du Patrimoine	1925, quand l'Art Déco séduit le monde ²³	16/10/2013	03/03/2014	138	112 000
Palais de Tokyo	Anywhere, Anywhere out of the world	23/10/2013	12/01/2014	81	108 915
Musée Guimet	Angkor	16/10/2013	27/01/2014	103	105 583
Musée de Cluny	Larmes d'albâtres les pleurants du tombeau de J. Sans Peur	27/02/2013	03/06/2013	96	105 529
Musée Galliera	Alaïa	26/09/2013	26/01/2014	122	100 540
Cinémathèque	Le monde enchanté de Jacques Demy	10/04/2013	04/08/2013	116	100 000
Musée d'Art Moderne	L'Art en Guerre	12/10/2012	17/02/2013	128	94 514
Musée de Cluny	Une renaissance, l'art entre Flandre et Champagne	17/04/2013	15/07/2013	89	87 187
Palais de Tokyo	Nouvelles Vagues	21/06/2013	09/09/2013	80	85 873
Pinacothèque	Chu Teh-Chun, les chemins de l'abstraction	11/10/2013	16/03/2014	156	80 000
Musée du quai Branly	Philippines. Archipel des échanges	08/04/2013	14/07/2013	97	71 783
Musée du quai Branly	Charles Ratton. L'invention des arts « primitifs »	25/06/2013	22/09/2013	89	71 502
Musée de l'Armée	Napoléon et l'Europe	27/03/2013	14/07/2013	109	74 118
Cité de la musique	Musique et cinéma, le mariage du siècle?	19/03/2013	18/08/2013	152	70 750
Petit Palais	Jordaens (1593-1678)	18/09/2013	19/01/2014	123	68 718
Musée du quai Branly	Un artiste voyageur en Micronésie. L'univ. fl. de P ; Jacoulet	26/02/2013	26/05/2013	89	65 927
Petit Palais	Félix Ziem	14/02/2013	04/08/2013	171	55 962
Musée d'Art Moderne	Serge Poliakoff	17/10/2013	23/02/2014	129	49 339
Musée d'art et d'histoire du judaïsme	La valise mexicaine (...) guerre civile espagnole	27/02/2013	30/06/2013	123	44 513
Cité de l'Architecture et du Patrimoine	Architecture de papier	11/10/2012	13/03/2013	153	42 395
Cité de la musique	Euro Punk	15/10/2013	19/01/2014	96	42 138
Musée de l'Armée	Indochine, des territoires et des Hommes	16/10/2013	26/01/2014	102	36 654
Cité de l'Architecture et du Patrimoine	Marcel Breuer (1902-1981) Design & architecture	20/02/2013	17/07/2013	147	30 626
Cité de l'Architecture et du Patrimoine	Ricciotti, architecte	11/04/2013	08/09/2013	150	29 731

Petit Palais	Les impressionnistes slovènes et leur temps (1890-1920)	17/04/2013	13/07/2013	87	29 432
Petit Palais	Dalou (1838-1902), le sculpteur de la République	17/04/2013	13/07/2013	87	29 432
Musée d'Art Moderne	Linder Sterling	01/02/2013	21/04/2013	79	25 939
Musée d'Art Moderne	Zeng Fanzhi	17/10/2013	16/02/2014	122	25 552
L'Adresse musée de la poste	Chaissac-Dubuffet entre plume et pinceau	25/05/2013	28/09/2013	126	25 500
Tour 13 ²⁴	Tour 13	01/10/2013	31/10/2013	30	25 000
Musée d'Art Moderne	Decorum	10/10/2013	09/02/2014	122	24 450
Maison de Victor Hugo	Hugo politique	14/03/2013	25/08/2013	164	23 990
Musée Carnavalet	Roman d'une garde-robe	16/10/2013	16/03/2014	151	23 204
Musée de la chasse et de la nature	Arno Kramer	09/04/2013	29/09/2013	173	22 227
Palais de Tokyo	Imaginez l'imaginaire ²³	28/09/2012	11/12/2013	439	21 732
Musée de la chasse et de la nature	Lee Ufan ²³	25/06/2013	26/01/2014	215	20 849
Musée Guimet	Trésors de la Chine ancienne	13/03/2013	10/06/2013	89	20 319
Cité de l'Architecture et du Patrimoine	Dans l'intimité de l'atelier G. Dechaume sculpt. romantique	24/04/2013	23/09/2013	152	20 113
Musée Cernuschi	L'Ecole de Shanghai (1840-1920)	08/03/2013	30/06/2013	114	19 270
Musée d'Art Moderne	Danh Vo	23/05/2013	18/08/2013	87	18 329
Musée de la chasse et de la nature	Regards persans	23/04/2013	29/09/2013	159	17 834
Musée de la chasse et de la nature	Jean-Luc Chapin	23/04/2013	29/09/2013	159	17 834
Musée Galliera	Mannequin, le corps de la mode ²²	14/02/2013	23/06/2013	129	17 580
Musée de la chasse et de la nature	Rodolphe Huguet/Laure Tixier ²³	20/12/2012	31/03/2013	101	16 089
Musée de la chasse et de la nature	Cibles ²³	20/12/2012	31/03/2013	101	16 089
Musée Guimet	L'art de Rosanjin	03/07/2013	09/09/2013	68	14 275
Maison de Victor Hugo	La cime du rêve	16/10/2013	16/02/2014	123	10 283
Musée Galliera	Face-Dos-Profil ²²	28/03/2013	06/07/2013	100	9 395
Musée de la chasse et de la nature	Art Orienté Objet ²³	22/10/2013	02/03/2014	131	8 125
Musée de la vie romantique	Esquisses peintes de l'Epoque Romantique	16/09/2013	02/02/2014	139	8 077
Musée Bourdelle	Dessins de jeunesse: le broyeur de sombre	05/03/2013	07/07/2013	124	6 762
Musée Cernuschi	Bronzes de la Chine Impériale (Xème au XIXème siècle)	19/09/2013	19/01/2014	122	6 657

²⁴ La « Tour Paris 13 » fermait physiquement ses portes au public le 1er novembre, mais les internautes pouvait encore y accéder via le site et furent appelés à sauver virtuellement les œuvres de la destruction pixel après pixel. <http://www.tourparis13.fr/index.php#/fr/tour-paris-13/rdc>

Général Leclerc/Jean Moulin	Redécouvrir Jean Moulin (1899-1943)	16/04/2013	29/08/2013	135	6 398
Musée Cognacq-Jay	Le Siècle d'Or de l'éventail	13/11/2013	02/03/2014	109	3 822
Musée Bourdelle	Bourdelle intime	12/11/2013	16/03/2014	124	2 181

2.2 Durée des expositions temporaires en 2013

Liste des expositions temporaires 2013 d'une durée supérieure à 200 jours

Sites culturels	Expositions	Date début	Date fin	Jours ²⁵
Crypte archéologique	Paris disparu, Paris retrouvé	13/12/2012	31/12/2013	383
Catacombes	La mer à Paris	01/01/2013	31/12/2013	364
Cité des Sc. et de l'Ind. - Universcience	Habiter demain	04/12/2012	10/11/2013	341
Palais de la Découverte - Universcience	Bêtes de sexe	23/10/2012	25/08/2013	306
Cité des Sc. et de l'Ind. - Universcience	Léonard de Vinci	23/10/2012	18/08/2013	299
Cité des Sc. et de l'Ind. - Universcience	Economie, Krach, boom, mue	26/03/2013	05/01/2014	285
Musée en Herbe	Dans la peau d'Hundertwasser	28/03/2013	07/01/2014	285
Musée Dapper	Design en Afrique	10/10/2012	14/07/2013	277
Musée de Montmartre	Autour du Chat Noir, Arts et plaisirs à Montmartre, 1880-1910	13/09/2012	02/06/2013	262
Muséum d'histoire naturelle	Dinosaure, la vie en grand	24/10/2012	24/06/2013	243
Mémorial de la Shoah	La spoliation des juifs, une politique d'Etat (1940-1944)	30/01/2013	29/09/2013	242
Cité nationale de l'histoire de l'immigration	Vies d'exil - 1954-1962 - Des Algériens en France pendant la guerre d'Algérie.	09/10/2012	19/05/2013	222
Musée de la chasse et de la nature	Lee Ufan	25/06/2013	26/01/2014	215
Musée des arts et métiers	Enki Bilal. Mécanhumanimal	04/06/2013	05/01/2014	215
Musée de la poupée	Ethnies. Poupées, reflets des peuples	01/02/2013	31/08/2013	211
Musée des Arts décoratifs	Winchluss. Un monde merveilleux	17/04/2013	10/11/2013	207

Source : Enquête Culture 2013 OTCP

- Les expositions les plus longues ont généralement un caractère plus pédagogique qu'artistique. C'est le cas dans ce classement avec entre autre les quatre expositions proposées par **Universcience** ; « *La mer à Paris* » aux **Catacombes** ou « *Dinosaure, la vie en grand* » au **Muséum national d'Histoire naturelle**.
- La durée d'ouverture moyenne des expositions (dont nous disposons ou non de la fréquentation) en 2013 est de 126 jours soit une durée comparable à celles recensées en 2012 (129 jours). Les 39 expositions qui ont attiré au moins 100 000 visiteurs ont une durée moyenne de 146 jours contre 129 jours pour les autres expositions du classement.

²⁵ Il s'agit du nombre de jours total et non du nombre de jours ouvrés.

2.3 Les meilleures fréquentations journalières²⁶

Nous avons recensé 16 expositions dont la fréquentation dépasse les 2 000 visiteurs/jours.

Les expositions qui ont attiré plus de 2 000 visiteurs par jour en 2013

Sites culturels	Expositions	Nbre de jours ²⁶	Entrées/jour
Musée du quai Branly	Photoquai 4 ²⁷	61	8 649
Centre Pompidou	Roy Lichtenstein	124	4 405
Grand Palais	Georges Braque	110	4 206
Musée d'Orsay	Masculin/Masculin	110	3 716
Musée d'Orsay	Une passion française. La collection Hays	124	3 162
Palais de Tokyo	Soleil froid	82	3 123
Musée d'Orsay	L'Ange du bizarre	110	3 064
Musée du Luxembourg	Chagall, entre guerre et paix	150	3 009
Grand Palais	Dynamo	104	2 914
Musée de l'Orangerie	Les Macchiaioli 1850-1874	103	2 816
Grand Palais	Félix Vallotton. Le feu sous la glace	110	2 798
Centre Pompidou	Simon Hantai	103	2 528
Palais de Tokyo	Philippe Parreno	69	2 367
Musée du Louvre	De l'Allemagne (1800-1939)	95	2 197
Musée d'Art Moderne	Keith Haring : the political line	122	2 122
Musée du Louvre	Le Printemps de la Renaissance	102	2 107

Source : Enquête Culture 2013 OTCP

- Le classement des expositions qui ont attiré plus de 2 000 visiteurs recoupe peu ou prou le classement des expositions les plus visitées en 2013. Neuf expositions présentes dans tableau ci-dessus figurent en effet dans le « Top 10 » des expositions les plus fréquentées l'année dernière. « *Photoquai* » (546 229 visiteurs) au **musée du quai Branly**, « *Roy Lichtenstein* » (527 582) au **Centre Pompidou** et « *Georges Braque* » (462 677) au **Grand Palais** sont les trois expositions qui dans ce classement ont à la fois reçu le plus de visiteurs au global et par jour.
- Les expositions qui ont attiré plus de 2 000 visiteurs/jours ont une durée moyenne de 105 jours contre 124 jours pour l'ensemble des expositions recensées. Quatre expositions ont duré moins de 90 jours : « *Photoquai 4* » au **musée du quai Branly** (61 jours) ; « *Soleil froid* » (82 jours) et « *Philippe Parreno* » (69 jours) au **Palais de Tokyo** ; ainsi que « *De l'Allemagne (1800-1939)* » au **musée du Louvre**.

²⁶ Il s'agit du nombre de jours total et non du nombre de jours ouverts des établissements.

²⁷ Photoquai est une exposition biennale gratuite et hors-les-murs dont la fréquentation est difficilement comparable avec d'autres expositions payantes proposées à l'intérieur des sites.

3. Quelles clientèles touristiques pour les sites culturels ?

L'enquête a permis de dégager des informations sur la clientèle qui fréquente les sites culturels parisiens. Les informations obtenues concernent les nationalités, la saisonnalité et la proportion entre les touristes individuels et les groupes.

3.1 Fréquentation des nationalités

3.1.2. Fréquentation nationale et internationale

Répartition de la fréquentation nationale et internationale en 2013

Monuments et sites culturels	Fréquentation française		Fréquentation étrangère	
	Nombre	Proportion	Nombre	Proportion
Musée du Louvre	2 747 199	30,2%	6 337 612	69,8%
Musée d'Orsay	1 178 889	34,0%	2 288 431	66,0%
Tour Eiffel	842 500	12,5%	5 897 500	87,5%
Musée Grévin	499 042	66,0%	257 082	34,0%
Musée Jacquemart-André	367 832	94,0%	23 479	6,0%
Musée Guimet	316 037	75,0%	105 346	25,0%
Montparnasse56	256 796	22,0%	910 341	78,0%
Sainte Chapelle	201 429	20,0%	805 715	80,0%
Conciergerie	199 204	40,0%	298 807	60,0%
Musée de Cluny	198 879	69,9%	98 682	30,1%
Musée de la Poste	156 579	96,0%	4 893	4,0%
Cité de la musique	141 447	85,0%	59 766	15,0%
Musée des plans-reliefs	54 307	60,0%	36 205	40,0%
Musée de la Chasse et de la Nature	44 239	88,0%	6 033	12,0%
Musée de la Légion d'Honneur	35 151	71,0 %	14 383	29,0 %
TOTAL	1 252 881	36,1 %	2 220 441	63,9%

Quinze sites nous ont fourni la répartition de leur clientèle en 2012 et en 2013 :

- **La Tour Eiffel, Montparnasse56 et la Sainte Chapelle** se détachent clairement du panel ci-dessus avec une large majorité de visiteurs étrangers en 2013 (87,5 % pour la tour Eiffel ; 78,0 % pour Montparnasse56 et 80,0 % pour la Sainte Chapelle). Ces sites de grande affluence figurent parmi les plus connus à l'international et comptent chacun plus d'un million de visiteurs en 2013. Les sites de moindre affluence (moins de 500 000 visiteurs/an) comptent en revanche une majorité de visiteurs nationaux.
- Quatorze sites²⁸ nous ont informés de l'évolution des volumes et de la proportion des visiteurs nationaux/internationaux entre 2012 et 2013. Il est intéressant de remarquer la corrélation entre ces évolutions et celles des arrivées hôtelières entre ces deux années.

²⁸ Il s'agit des 15 sites du tableau ci-dessus à l'exception du musée de la Légion d'honneur.

A ce titre nous observons deux choses :

- D'abord une baisse du volume des visiteurs français de 88 000 entrées entre 2012 et 2013. La proportion des visiteurs français est passée de 30,4 % en 2012 à 29,6 % en 2013 soit une baisse de -0,8 point. En écho à cette baisse les arrivées françaises diminuaient de -5,4 % dans les hôtels parisiens ;
- Ensuite une hausse du volume des visiteurs étrangers de 459 000 entrées sur ces 14 sites (+0,8 point en proportion). Parallèlement les arrivées hôtelières de la clientèle étrangère à Paris ont parallèlement augmenté de +4,1 % entre 2012 et 2013.

3.1.2. Zoom sur la fréquentation internationale

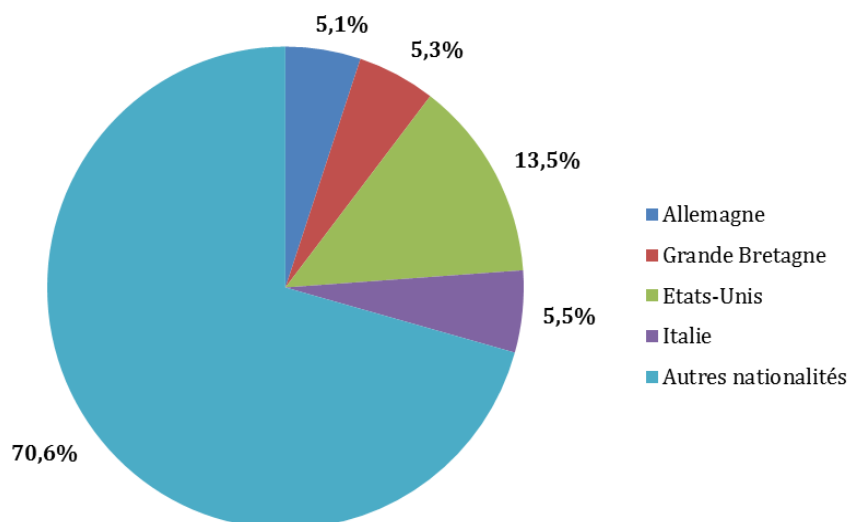
Précisions concernant l'étude des nationalités : les graphiques ci-dessous n'ont pas la prétention de détailler la situation générale mais :

- 1) D'apporter un éclairage partiel sur la fréquentation des sites par nationalités en 2013 ;
- 2) D'effectuer un rapprochement avec l'évolution de la fréquentation touristique de la capitale.

Les informations fournies par les sites sont parfois difficilement comparables dans la mesure où certains établissements s'attachent aux nationalités *stricto sensu* tandis que d'autres se rapportent à des zones géographiques ou aux pays de résidence.

Dans cette étude nous utilisons un panel de 5 sites : le **musée du Louvre**, le **musée d'Orsay**, **Montparnasse56**, le **musée Grévin** et le **musée Jacquemart André**. Ces établissements cumulent 10,1 millions d'entrées en 2013. Parmi les nationalités traditionnelles nous avons pu cumuler les données de fréquentation des **Américains** (1,36 million de visiteurs cumulés et 13,5 % de la fréquentation étrangère globale sur les sites considérés), des **Italiens** (555 800 visiteurs et 5,5 % des étrangers), des **Britanniques** (536 000 visiteurs et 5,3 % des étrangers), et des Allemands (515 000 visiteurs et 5,1 % des étrangers). Les quatre nationalités considérées représentent 29,4 % de la fréquentation étrangère des sites du panel.

Répartition des visiteurs étrangers dans un panel de cinq sites culturels parisiens en 2013



Source : OTCP - 2013

Quels rapports entre les fréquentations hôtelières et culturelles à Paris ?

Arrivées hôtelières 2013 par nationalité à Paris.

Nationalités	Arrivées hôtelières 2013	% des arrivées étrangères
Etats-Unis	4 642 973	18,7 %
Royaume-Uni	2 662 235	10,7 %
Italie	1 641 829	6,6 %
Allemagne	1 507 308	6,1 %
Japon	1 277 249	5,2 %
Espagne	1 067 662	4,3 %
Suisse	795 956	3,2 %
Belgique	621 317	2,5 %
Pays-Bas	528 240	2,1 %

Les Etats-Unis, le Royaume-Uni, l'Italie et l'Allemagne représentait 42,1 % des arrivées hôtelières enregistrées à Paris en 2013. Si ces nationalités sont également celles qui sont majoritairement représentées dans les sites culturels parisiens (24,9 % dans le panel ci-dessus), le décalage des proportions s'explique par le poids croissant du nombre de visiteurs en provenance des nouveaux pays émetteurs²⁹, notamment dans les sites les plus fréquentés.

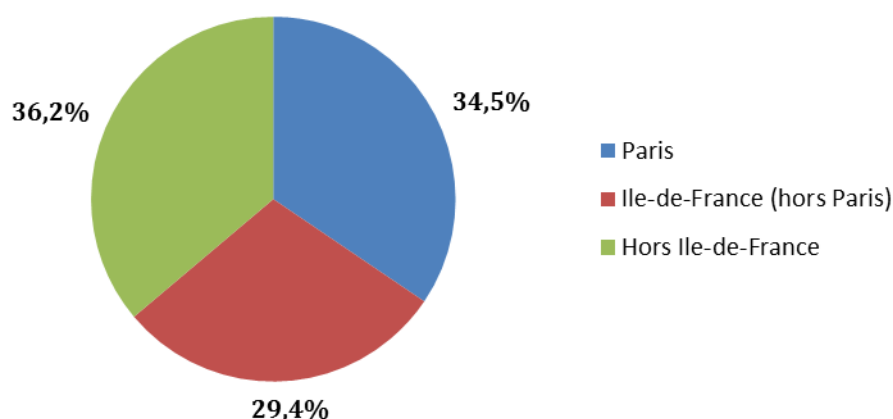
C'est le cas notamment des Chinois. Les arrivées hôtelières chinoises ont progressé de +21,4 % à Paris en 2013. Cette hausse se ressent également pour quelques principaux sites comme **Montparnasse56** (les Chinois sont la 1^{ère} clientèle internationale de l'établissement en 2013 avec une progression de +10,0 % par rapport à 2012) ou le **musée du Louvre** (ils sont la 3^{ème} clientèle internationale du musée avec plus de 348 000 visiteurs malgré une baisse relative du volume des arrivées de -21,4 % par rapport à l'année précédente). Le musée du Louvre reflète d'ailleurs la diversification du mix-clientèle des principaux sites parisiens avec –outre les Chinois- les Brésiliens, les Russes, les sud-Américains (hors Brésil) et les Australiens qui figurent dans le top 10 de la fréquentation du musée en 2013.

²⁹ Par opposition aux pays émetteurs traditionnels qui constituent les premières nationalités en termes d'arrivées hôtelières selon l'Insee. Nous considérons les pays suivants comme les principaux émetteurs du tourisme parisien : Etats-Unis, Royaume-Unis, Italie, Espagne, Allemagne, Japon, Belgique, Suisse et Pays-Bas. Les données de fréquentation hôtelière de ces pays sont fournies mensuellement par l'Insee.

3.1.3. Zoom sur la fréquentation nationale

Afin de déterminer si la clientèle nationale venait de Paris, d'Ile-de-France (hors Paris) ou hors d'Ile-de-France, sept sites nous ont fourni des données sur la provenance de la clientèle nationale en 2013³⁰.

**Provenance de la clientèle nationale en 2013
dans un panel de sept sites parisiens**



Source : OTCP - 2013

Sur les sites considérés la répartition de la provenance des visiteurs témoigne d'une répartition globalement équilibrée avec une majorité de visiteurs en provenance des régions hors Ile-de-France (36,2 %) devant les Parisiens à (34,5 %) et les Franciliens hors Paris (29,4 %).

Si l'on considère ce panel de sites³¹ le nombre de visiteurs français a reculé de -3,4 % entre 2012 et 2013. Cette diminution reflète d'une certaine manière celle de la fréquentation hôtelière. Cette baisse reste encore à analyser en fonction de la provenance des visiteurs nationaux.

On constate :

- Une augmentation du volume et de la proportion des **clientèles parisiennes** (34,2 % des visites enregistrées en 2013 contre 31,5 % en 2012 et un volume en progression de +5,2 %) et **franciliennes hors Paris** (29,1 % des visiteurs en 2013 et une progression en volume de +3,3 % par rapport à 2012).
- La baisse de la fréquentation de la clientèle nationale dans ces sites est donc liée à celle de la clientèle en provenance des régions **hors Ile-de-France**. Leur proportion est passée de 41,3 % en 2012 à 36,7 % en 2013. Le volume de ces visiteurs a d'ailleurs globalement baissé de -14,3 % entre les deux années.

³⁰ Cité de la musique (uniquement le public individuel), musée Guimet (uniquement les collections permanentes), musée du quai Branly, musée d'Orsay, musée de la Poste, musée Grévin, musée du Louvre (pour ce dernier les données ne concernent que les collections permanentes hors groupes scolaires et pour les moins de 11 ans).

³¹ A l'exception du musée du quai Branly.

3.2 Clientèle individuelle et groupes touristiques

La répartition entre la clientèle individuelle et la clientèle en groupe en 2013 nous a été fournie par 16 sites culturels parisiens.

Répartition de la fréquentation individuelle/groupe en 2013

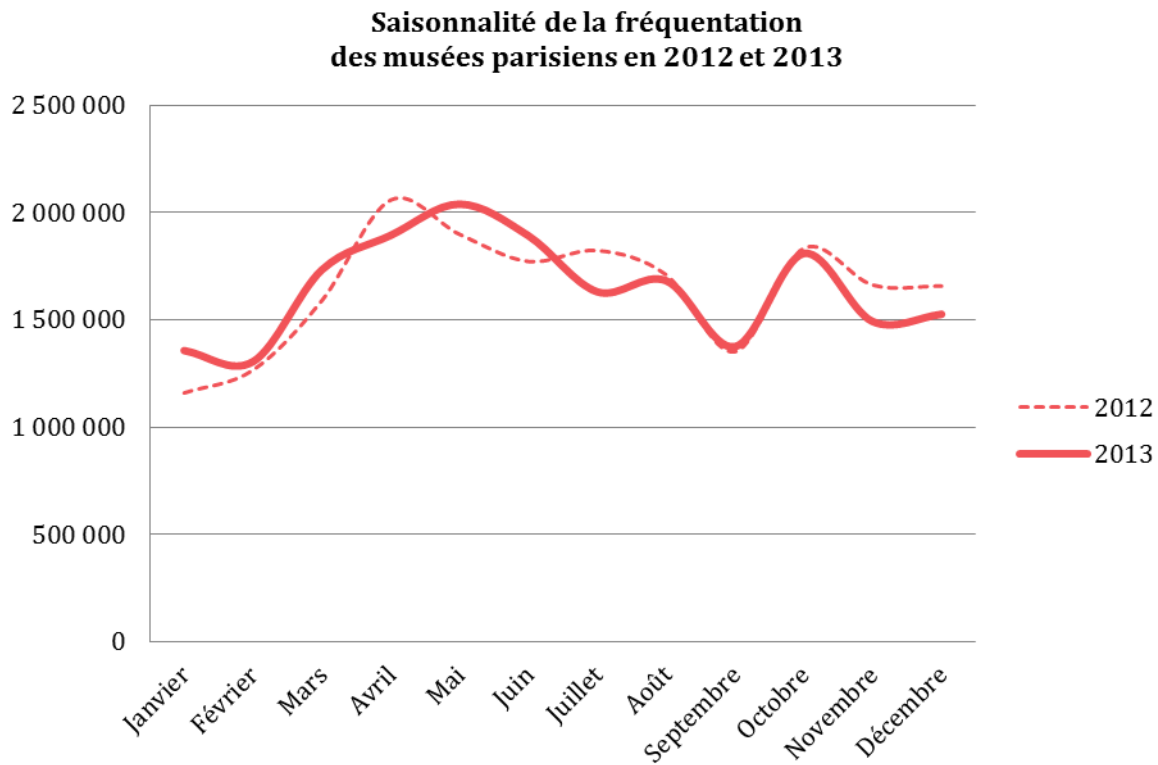
Monuments et sites culturels	Clientèle individuelle		Clientèle groupe	
	Nombre	Proportion	Nombre	Proportion
Musée du Louvre	7 133 153	77,0%	2 068 000	23,0%
Musée d'Orsay	3 266 452	94,0%	200 868	6,0%
Universcience	1 881 084	70,0%	798 413	30,0%
Tour Eiffel	1 011 000	15,0%	5 729 000	85,0%
Sainte Chapelle	846 001	84,0%	161 143	16,0%
Palais de Tokyo	694 329	96,0%	28 930	4,0%
Musée Grévin	657 828	87,0%	98 296	13,0%
Montparnasse56	525 888	45,0%	642 752	55,0%
Conciergerie	423 309	75,0%	74 702	15,0%
Musée Guimet	336 167	98,0%	8 093	2,0%
Musée Jacquemart-André	347 642	89,0%	43 508	11,0%
Musée de Cluny	251 032	84,0%	46 291	16,0%
Cité de la musique	139 455	70,0%	59 766	30,0%
Musée de la poste	130 004	82,0%	28 830	18,0%
Musée de la Légion d'honneur	45 632	92,0%	3 962	8,0%
Musée de la chasse et de la nature	45 218	90,0%	5 054	10,0%
TOTAL	17 734 193	63,9%	9 997 609	36,1%

Les sites culturels de ce panel sont très majoritairement visités par une clientèle individuelle à 63,9 % en 2013. La proportion de clientèle en groupe pour les sites interrogés atteint 36,1 %. A l'exception de la **Tour Eiffel** (85,0 % de clientèle groupe en 2013) et de **Montparnasse56** (55,0 %), la totalité des sites ayant répondu à ce questionnaire accueille davantage de clientèle individuelle (63,9 %) que de clientèle en groupe (36,1 %).

3.3 La saisonnalité

La saisonnalité est un élément qui permet également d'appréhender les relations étroites entre les fréquentations touristiques et culturelles. Les courbes de saisonnalité des sites parisiens en 2013 reposent sur les données de 20 établissements³² dont 17 musées et 3 monuments.

3.3.1 Les musées parisiens



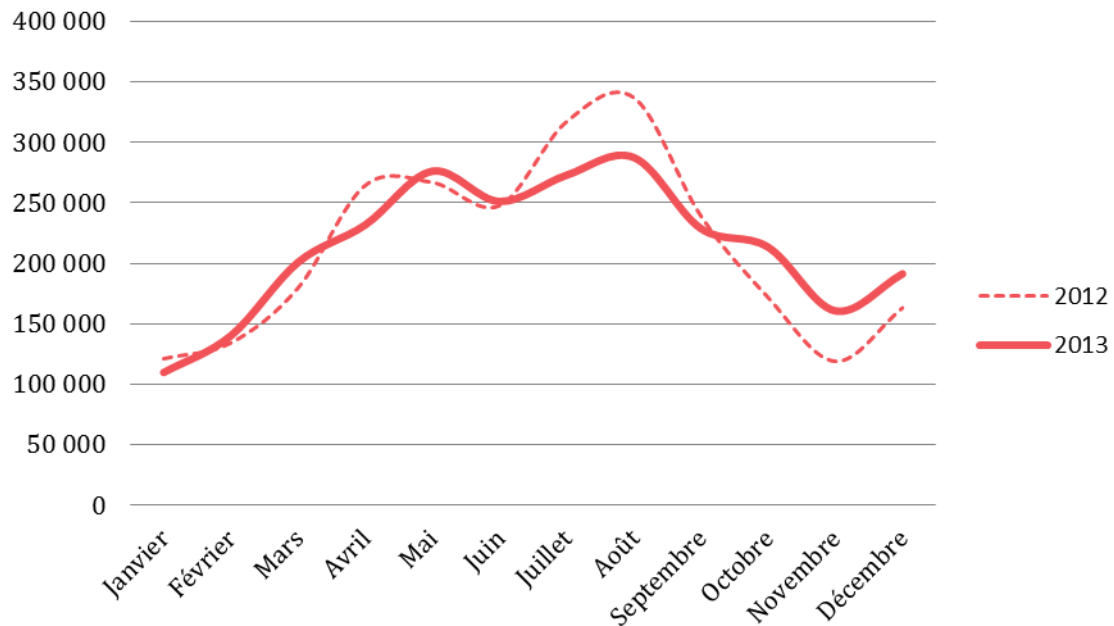
Source : enquête culturelle OTCP - 2013

Deux pics de fréquentation sont observés. Le premier entre avril et juin avec une fréquentation cumulée supérieure à 5,8 millions de visiteurs au cours de ces trois mois. Ce pic représente par ailleurs 29,5 % de la fréquentation annuelle des musées du panel et concorde avec une période traditionnelle d'inauguration des expositions temporaires de printemps. Le deuxième pic est observé au mois d'octobre (1,8 million de visiteurs), au moment où plusieurs musées inaugurent traditionnellement leurs expositions automnales.

³² Musée Auguste Comte, Montparnasse56, Palais de Tokyo, Cité de la musique, musée Gustave Moreau, musée de la Légion d'honneur, musée Guimet, musée Jacquemart-André, musée des Plans-reliefs, Conciergerie, Sainte-Chapelle, musée de la chasse et de la nature, musée d'Orsay, musée de la poupée, Cité des sciences, Palais de la découverte, musée du Louvre, Mémorial de la Shoah, musée de l'Armée.

3.3.2 Les monuments parisiens

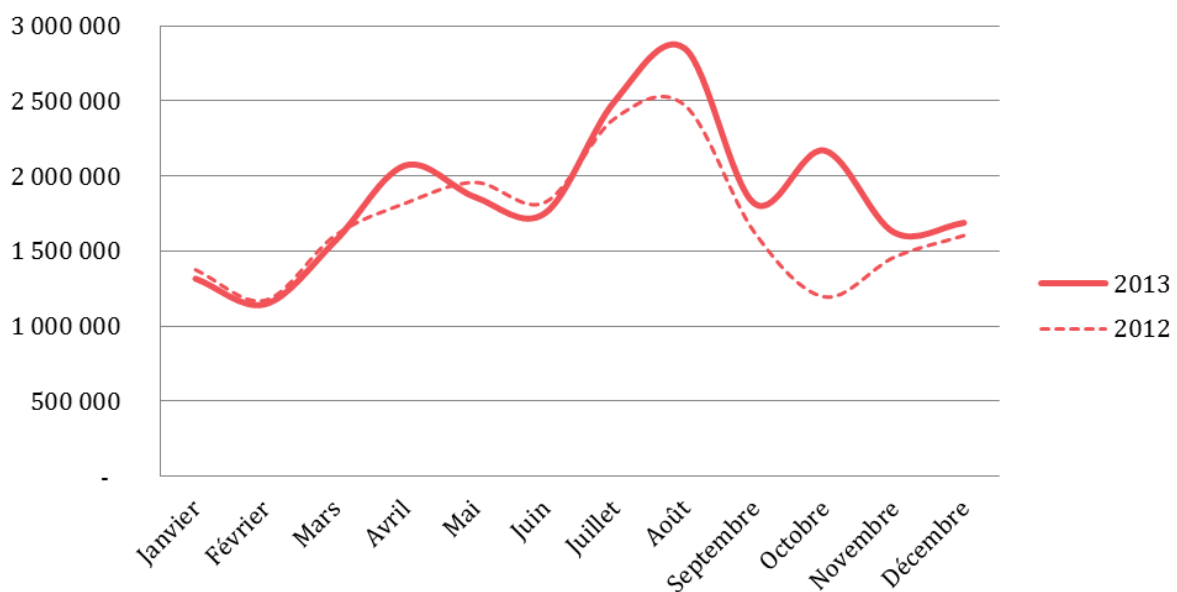
**Saisonnalité de la fréquentation
des monuments parisiens en 2012 et 2013**



Source : enquête culturelle OTCP - 2013

La saisonnalité des monuments diffère sensiblement de celle des musées. Les expositions temporaires des musées permettent en effet de « lisser » la fréquentation mensuelle de ces établissements à l'année. Ce n'est pas le cas pour les monuments. Aussi la saisonnalité des monuments est davantage corrélée à celle de la clientèle de loisirs. Les principaux pics de fréquentation sont atteints en mai, en juillet et en août 2013. Ces trois mois représentent près du tiers de la fréquentation annuelle (32,6 %) des monuments du panel.

**Saisonnalité des arrivées touristiques de loisirs
dans les hôtels parisiens en 2011 et 2012**



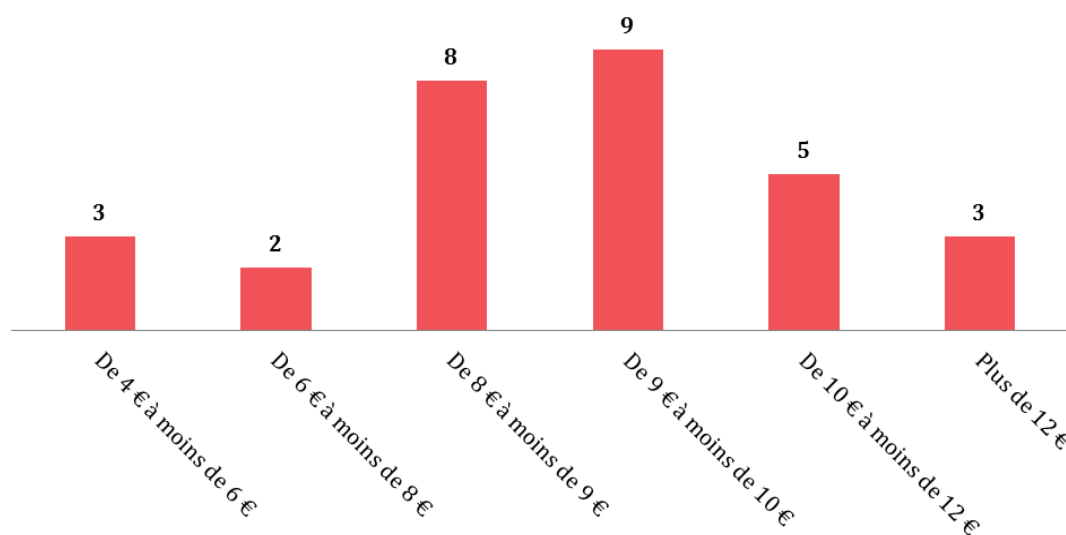
Source : OTCP - Insee - 2013

4. La tarification

Détermination d'un prix moyen (plein tarif)

Hors expositions temporaires, les sites culturels étudiés³³ pratiquent des tarifs adultes variant de 4 € à 16 €. Ainsi, le tarif moyen d'entrée est de 9,2 €. Le graphique suivant rapporte le nombre de site par échelles de prix au tarif plein d'un panel de 30 sites payants.

Plein tarif 2013 pour les entrées des collections permanentes des musées et les entrées dans les monuments



Source : enquête OTCP - 2013

Evolution des entrées plein tarif des sites culturels parisiens (2009-2013)

En comparant l'évolution des prix d'entrée (plein tarif) des collections permanentes de 18 sites culturels³⁴ entre 2009 et 2013, on constate que ce prix d'entrée a augmenté de +19,5 % en passant de 7,4 € en 2009 à 8,8 € en 2013. L'inflation au cours de cette période était de +6,6 %³⁵.

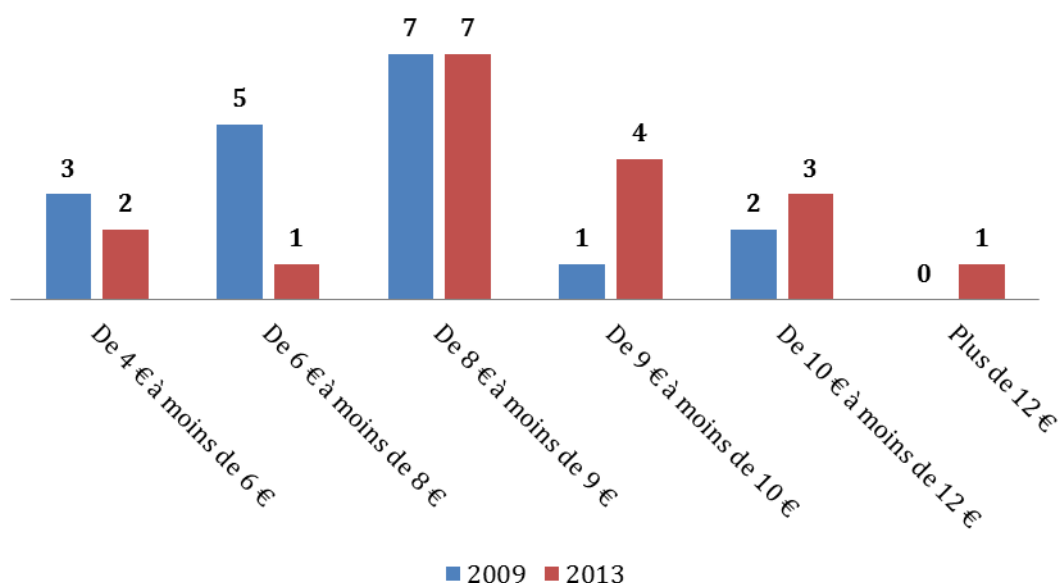
Seuls trois sites du panel n'ont pas fait évoluer leur plein tarif. Tous les autres ont augmenté. Retenons toutefois que ce panel ne peut 1) représenter avec exactitude l'ensemble des sites culturels de la capitale et 2) englober la complète diversité des segmentations tarifaires proposées par chaque site.

³³ Ne sont pas inclus dans cette étude les sites religieux qui ne demandent pas de droit d'entrée (Notre-Dame de Paris, la Basilique du Sacré-Cœur et la Chapelle Notre-Dame-de-la-Médaille-miraculeuse) et les musées de la Ville de Paris dont les collections permanentes sont gratuites.

³⁴ Institut du Monde Arabe, Espace Dali, Musée Rodin, Montparnasse56, Musée Rodin, Panthéon, Musée de Cluny, Musée de la Poste, Musée de Montmartre, Tours Notre-Dame, Musée Guimet, Musée Gustave Moreau, Musée de l'Orangerie, Musée national de la marine, Sainte-Chapelle, Musée Nissim de Camondo, Musée des Arts Décoratifs.

³⁵ Calcul basé sur <http://france-inflation.com/index.php>

Comparatif des entrées plein tarif entre 2009 et 2013 pour les entrées des collections permanentes d'un panel de musées et de monuments



Source : enquête OTCP - 2013

Entrées gratuites versus entrées payantes

Tous les sites culturels parisiens proposent des dispositifs de tarifs réduits ou/et des journées gratuites. La majeure partie des sites participent également à un ou plusieurs dispositifs nationaux ou européens destinés à promouvoir l'offre culturelle des territoires. C'est le cas notamment de la 10^{ème} édition de la Nuit européenne des musées (17 mai 2014) où plusieurs milliers de visiteurs se sont rendus dans les sites participants : 25 585 visiteurs au **Centre Pompidou** ; 16 704 au **Grand Palais** ; 15 572 au **musée du Quai Branly** etc.

Treize sites³⁶ nous ont fourni les proportions des entrées gratuites et payantes en 2013. Les entrées gratuites représentent 32,5 % du total des entrées dans les musées de ce panel.

Rappelons enfin que les collections permanentes des musées de la Ville de Paris sont gratuites.

³⁶ Musée Auguste Comte, Montparnasse56, Cité de la musique, musée Gustave Moreau, Musée Guimet, Musée Jacquemart-André, Conciergerie, Sainte Chapelle, Musée de la Chasse et de la Nature ; Musée d'Orsay, Musée de la poste, Universcience (Palais de la Découverte + Cité des sciences)

Annexe 1 : Liste des expositions recensées en 2013

Sites	Expositions	Ouverture	Fermeture	Nbre de jours ³⁷	Fréquentation
Centre Pompidou	Roy Lichtenstein	03/07/2013	04/11/2013	124	546 229
Musée du quai Branly	Photoquai 4 ³⁸	17/09/2013	17/11/2013	61	527 582
Grand Palais	Georges Braque	18/09/2013	06/01/2014	110	462 677
Musée du Luxembourg	Chagall, entre guerre et paix	21/02/2013	21/07/2013	150	451 398
Musée d'Orsay	Masculin/Masculin	24/09/2013	12/01/2014	110	408 747
Musée d'Orsay	Une passion française. La collection Hays	16/04/2013	18/08/2013	124	392 123
Musée d'Orsay	L'Ange du bizarre	05/03/2013	23/06/2013	110	337 091
Catacombes	La mer à Paris ³⁹	01/01/2013	31/12/2013	364	307 890
Grand Palais	Félix Vallotton. Le feu sous la glace	02/10/2013	20/01/2014	110	307 793
Grand Palais	Dynamo	10/04/2013	23/07/2013	104	303 040
Fondation Cartier	Ron Mueck	16/04/2013	27/10/2013	194	303 030
Musée de l'Orangerie	Les Macchiaioli 1850-1874	10/04/2013	22/07/2013	103	290 000
Cité des Sc. et de l'Ind - Universcience	Léonard de Vinci	23/10/2012	18/08/2013	299	275 000
Palais de la Découv. - Universcience	Bêtes de sexe	23/10/2012	25/08/2013	306	262 000
Centre Pompidou	Simon Hantaï	22/05/2013	02/09/2013	103	260 365
Musée d'Art Moderne	Keith Haring: the political line	19/04/2013	18/08/2013	121	258 823
Palais de Tokyo	Soleil froid	27/02/2013	20/05/2013	82	256 060
Crypte de Notre-Dame	Paris disparu, Paris retrouvé	13/12/2012	31/12/2013	383	233 261
Musée Jacquemart-André	Eugène Boudin	22/03/2013	22/07/2013	122	223 304
Cité des Sc. et de l'Ind - Universcience	Habiter demain	04/12/2012	10/11/2013	341	220 000
Musée du Louvre	Le Printemps de la Renaissance	26/09/2013	06/01/2014	102	214 870
Musée du Louvre	De l'Allemagne (1800-1939)	11/10/2013	14/01/2014	95	208 700
Musée Galliera	Paris Haute Couture ³⁸	26/09/2013	26/01/2014	122	200 554
Cité des Sc. et de l'Ind - Universcience	Economie, Krach, boom, mue	26/03/2013	05/01/2014	285	175 000

³⁷ Il s'agit du nombre de jours total et non du nombre de jours ouvrés.

³⁸ Exposition gratuite hors les murs.

³⁹ Fréquentation en 2013 uniquement.

Palais de Tokyo	Philippe Parreno	21/10/2013	29/12/2013	69	163 340
Musée d'Orsay	Allegro Barbaro	15/10/2013	05/01/2014	82	161 826
Musée du Luxembourg	La Renaissance et le rêve. Bosch, Véronèse, Le Greco...	09/10/2013	26/01/2014	109	151 670
Pinacothèque	La dynastie Brueghel	11/10/2013	16/03/2014	156	150 000
Grand Palais	Raymond Depardon. Un moment si doux	14/11/2013	10/02/2014	88	147 875
Musée Jacquemart-André	Désirs et volupté	13/09/2013	20/01/2014	129	128 395
Conciergerie	A Triple tour	23/10/2013	06/01/2014	75	125 257
Pinacothèque	Goya et la modernité	11/10/2013	16/03/2014	156	120 000
Cité des Sc. et de l'Ind - Universcience	Futurotextiles	05/02/2013	14/07/2013	159	120 000
Cité de l'Architecture et du Patrimoine	1925, quand l'Art Déco séduit le monde ³⁹	16/10/2013	03/03/2014	138	112 000
Palais de Tokyo	Anywhere, Anywhere out of the world	23/10/2013	12/01/2014	81	108 915
Musée Guimet	Angkor	16/10/2013	27/01/2014	103	105 583
Musée de Cluny	Larmes d'albâtres, les pleurants du tomb. de J. sans peur	27/02/2013	03/06/2013	96	105 529
Musée Galliera	Alaïa	26/09/2013	26/01/2014	122	100 540
Cinémathèque	Le monde enchanté de Jacques Demy	10/04/2013	04/08/2013	116	100 000
Musée d'Art Moderne	L'Art en Guerre	12/10/2012	17/02/2013	128	94 514
Musée de Cluny	Une renaissance, l'art entre Flandre et Champagne	17/04/2013	15/07/2013	89	87 187
Palais de Tokyo	Nouvelles Vagues	21/06/2013	09/09/2013	80	85 873
Pinacothèque	Chu Teh-Chun, les chemins de l'abstraction	11/10/2013	16/03/2014	156	80 000
L'Adresse musée de la poste	Au-delà du Street Art	28/11/2012	30/03/2013	122	74 500
Musée de l'Armée	Napoléon et l'Europe	27/03/2013	14/07/2013	109	74 118
Musée du quai Branly	Philippines, Archipel des échanges	08/04/2013	14/07/2013	97	71 783
Musée du quai Branly	Charles Ratton, L'invention des arts "primitifs"	25/06/2013	22/09/2013	89	71 502
Cité de la musique	Musique et cinéma, le mariage du siècle?	19/03/2013	18/08/2013	152	70 750
Petit Palais	Jordaens (1593-1678)	18/09/2013	19/01/2014	123	68 718
Musée du quai Branly	Un artiste voyageur en Micro. L'univ. flottant de P. Jacoulet	26/02/2013	26/05/2013	89	65 927
Petit Palais	Félix Ziem	14/02/2013	04/08/2013	171	55 962
Musée d'Art Moderne	Serge Poliakoff	17/10/2013	23/02/2014	129	49 339
Musée d'art et d'histoire du judaïsme	La valise mexicaine (...) guerre civile espagnole	27/02/2013	30/06/2013	123	44 513
Cité de l'Architecture et du Patrimoine	Architecture de papier	11/10/2012	13/03/2013	153	42 395
Cité de la musique	Euro Punk	15/10/2013	19/01/2014	96	42 138
Musée de l'Armée	Indochine, des territoires et des Hommes	16/10/2013	26/01/2014	102	36 654

Cité de l'Architecture et du Patrimoine	Marcel Breuer (1902-1981) Design & architecture	20/02/2013	17/07/2013	147	30 626
Cité de l'Architecture et du Patrimoine	Ricciotti, architecte	11/04/2013	08/09/2013	150	29 731
Petit Palais	Les impressionnistes slovènes et leur temps (1890-1920)	17/04/2013	13/07/2013	87	29 432
Petit Palais	Dalou (1838-1902), le sculpteur de la République	17/04/2013	13/07/2013	87	29 432
Musée d'Art Moderne	Linder Sterling, Femme/Objet	01/02/2013	21/04/2013	79	25 939
Musée d'Art Moderne	Zeng Fanzhi	17/10/2013	16/02/2014	122	25 552
L'Adresse musée de la poste	Chaissac-Dubuffet entre plume et pinceau	25/05/2013	28/09/2013	126	25 500
Tour 13 ⁴⁰	Tour 13	01/10/2013	31/10/2013	30	25 000
Musée d'Art Moderne	Decorum	10/10/2013	09/02/2014	122	24 450
Maison de Victor Hugo	Hugo politique	14/03/2013	25/08/2013	164	23 990
Musée Carnavalet	Roman d'une garde-robe	16/10/2013	16/03/2014	151	23 204
Musée de la chasse et de la nature	Arno Kramer	09/04/2013	29/09/2013	173	22 227
Palais de Tokyo	Imaginez l'imaginaire ³⁹	28/09/2012	11/02/2013	136	21 732
Musée de la chasse et de la nature	Lee Ufan ³⁹	25/06/2013	26/01/2014	215	20 849
Musée Guimet	Trésors de la Chine ancienne	13/03/2013	10/06/2013	89	20 319
Cité de l'Architecture et du Patrimoine	Dans (...) G. Dechaume (1816-1892) sculpteur romantique	24/04/2013	23/09/2013	152	20 113
Musée Cernuschi	L'Ecole de Shanghai (1940-1920)	08/03/2013	30/06/2013	114	19 270
Musée d'Art Moderne	Danh Vo	23/05/2013	18/08/2013	87	18 329
Musée de la chasse et de la nature	Regards persans	23/04/2013	29/09/2013	159	17 834
Musée de la chasse et de la nature	Jean-Luc Chapin	23/04/2013	29/09/2013	159	17 834
Musée Galliera	Mannequin, le corps de la mode ²²	14/02/2013	23/06/2013	129	17 580
Musée de la chasse et de la nature	Rodolphe Huguet/Laure Tixier ³⁹	20/12/2012	31/03/2013	101	16 089
Musée de la chasse et de la nature	Cibles ³⁹	20/12/2012	31/03/2013	101	16 089
Musée Guimet	L'art de Rosanjin	03/07/2013	09/09/2013	68	14 275
Maison de Victor Hugo	La cime du rêve	16/10/2013	16/02/2014	123	10 283
Musée Galliera	Face-Dos-Profil ³⁸	28/03/2013	06/07/2013	100	9 395
Musée de la chasse et de la nature	Art Orienté Objet ³⁹	22/10/2013	02/03/2014	131	8 125
Musée de la vie romantique	Esquisses peintes de l'Epoque Romantique	16/09/2013	02/02/2014	139	8 077

⁴⁰ La « Tour Paris 13 » fermait physiquement ses portes au public le 1er novembre, mais les internautes pouvait encore y accéder via le site et furent appelés à sauver virtuellement les œuvres de la destruction pixel après pixel. <http://www.tourparis13.fr/index.php#/fr/tour-paris-13/rdc>

Musée Bourdelle	Dessins de jeunesse: le broyeur de sombre	05/03/2013	07/07/2013	124	6 762
Musée Cernuschi	Bronzes de la Chine Impériale (Xème au XIXème siècle)	19/09/2013	19/01/2014	122	6 657
Général Leclerc/Jean Moulin	Redécouvrir Jean Moulin (1899-1943)	16/04/2013	29/08/2013	135	6 398
Musée Cognacq-Jay	Le Siècle d'Or de l'éventail	13/11/2013	02/03/2014	109	3 822
Musée Bourdelle	Bourdelle intime	12/11/2013	16/03/2014	124	2 181
Musée en Herbe	Dans la peau d'Hundertwasser	28/03/2013	07/01/2014	285	
Musée Dapper	Design en Afrique	10/10/2012	14/07/2013	277	
Musée de Montmartre	Autour du Chat Noir (...) à Montmartre, 1880-1910	13/09/2012	02/06/2013	262	
Musée de Montmartre	Imp. à Montmartre, Eugène Delâtre & Alfredo Müller	14/09/2013	12/01/2014	120	
Muséum d'histoire naturelle	Dinosaure, la vie en grand	24/10/2012	24/06/2013	243	
Mémorial de la Shoah	La spoliation des Juifs, une politique d'Etat (1940-1944)	30/01/2013	29/09/2013	242	
Cité nat. de l'histoire de l'immigration	Vies d'exil (1954-1962)	09/10/2012	19/05/2013	222	
Musée des arts et métiers	Enki Bilal. Mécanhumanimal	04/06/2013	05/01/2014	215	
Musée de la poupée	Ethnies. Poupées, reflets des peuples	01/02/2013	31/08/2013	211	
Musée des Arts décoratifs	Winchluss. Un monde merveilleux	17/04/2013	10/11/2013	207	
Musée de la marine	Mathurin Méheut	27/02/2013	01/09/2013	186	
Muséum d'histoire naturelle	Les insectes passent à table	17/04/2013	01/10/2013	167	
Institut du monde arabe	Un art secret	14/02/2013	28/07/2013	164	
Musée des Arts décoratifs	Dans la ligne de mire, scènes du bijou contemp. en France	20/09/2013	02/03/2014	163	
Hôtel de Ville de Paris	Paris Haute Couture	02/03/2013	06/08/2013	157	
Musée Maillol	Fragile (...) Chefs d'œu. de la Renaissance du XXIème siècle	27/03/2013	28/08/2013	154	
Institut du monde arabe	Les Mille et Une Nuits	27/11/2012	28/04/2013	152	
Musée des Arts décoratifs	Emprunter pour inventer, P. Barde revisite Paul Bonifas	21/03/2013	18/08/2013	150	
Musée Marmottan	Marie Laurencin	21/02/2013	21/07/2013	150	
Musée Maillol	Les Etrusques. Un hymne à la vie	18/09/2013	09/02/2014	144	
Pinacothèque	Tamara de Lempicka	18/04/2013	08/09/2013	143	
Pinacothèque	L'Art nouveau	18/04/2013	08/09/2013	143	
Musée des Art décoratifs	La mécanique des dessous	05/07/2013	24/11/2013	142	
Institut du monde arabe	Le Théorème de Néfertiti	23/04/2013	08/09/2013	138	
Musée du quai Branly	Nocturnes de Colombie, Images contemporaines	17/09/2013	02/02/2014	138	
Cinémathèque	Maurice Pialat, peintre et cinéaste	20/02/2013	07/07/2013	137	
Fondation Pierre Bergé - YSL	Art sacré du Tibet	14/03/2013	21/07/2013	129	

Musée des Arts décoratifs	Ronan et Erwan Bouroullec. Momentané	26/04/2013	01/09/2013	128	
Musée du Louvre	Le Mexique au Louvre (...) du VIIème au XVIIème siècle	07/03/2013	07/07/2013	122	
Hôtel de Ville de Paris	Brassai, pour l'amour de Paris	08/11/2013	08/03/2014	120	
Parc des expositions – P. de Versailles	Titanic, l'exposition	01/06/2013	29/09/2013	120	
Musée Marmottan	Les Sœurs de Napoléon. Trois destins italiens	03/10/2013	26/01/2014	115	
Fondation Pierre Bergé - YSL	Hiroshi Sugimoto	10/10/2013	26/01/2014	108	
Dock-en-Seine	Pixar, 25 ans d'animation	16/11/2013	02/03/2014	106	
Musée du quai Branly	Kanak, l'Art est une parole	15/10/2013	26/01/2014	103	
Centre Pompidou	Pierre Huyghe	25/09/2013	06/01/2014	103	
Jeu de Paume	Natacha Nisic. Echo	15/10/2013	26/01/2014	103	
Jeu de Paume	Erwin Blumenfeld (1897-1969)	15/10/2013	26/01/2014	103	
Cinémathèque	Pasolini Roma	16/10/2013	26/01/2014	102	
Maison europ. de la photographie	Sébastien Salgado. Genesis	25/09/2013	05/01/2014	102	
Mona Bismarck American Center	Yossuf Karts: icônes du XXème siècle	16/10/2013	26/01/2014	102	
La Gaité lyrique	The Happy Show	28/11/2013	09/03/2014	101	
Musée de la poupée	Poupée de mode du Second Empire	26/10/2013	01/02/2014	98	
Musée du Louvre	Robert Wilson	11/11/2013	17/02/2014	98	
Jeu de Paume	Ahlam Shibli. Phanton Home	28/05/2013	01/09/2013	96	
Jeu de Paume	Lorna Simpson	28/05/2013	01/09/2013	96	
Musée de l'Orangerie	Frida Kahlo/Diego Rivera	09/10/2013	13/01/2014	96	
Musée d'Orsay	Félicie de Fauveau, l'amazone de la sculpture	11/06/2013	15/09/2013	96	
Musée d'art et d'histoire du judaïsme	Maryan (1927-1977) la ménagerie humaine	06/11/2013	09/02/2014	95	
Musée d'art et d'histoire du judaïsme	Robert Combas dans les tuyaux: hommage à Maryan	06/11/2013	09/02/2014	95	
BnF - François Mitterrand	Guy Debord, un art de la guerre	27/03/2013	30/06/2013	95	
BnF - François Mitterrand	Astérix à la BnF	16/10/2013	19/01/2014	95	
Le Bal	Ready (to be) made	30/05/2013	01/09/2013	94	
La Maison Rouge	My Joburg	20/06/2013	22/09/2013	94	
Musée du Louvre	L'art du contour. Le dessin dans l'Egypte ancienne	19/04/2013	22/07/2013	94	
La Maison Rouge	Sous influences. Arts plastiques et produits psychotropes	15/02/2013	19/05/2013	93	
Musée du Louvre	New Frontier II. Aux sources (...) de genre américain	19/01/2013	22/04/2013	93	
La Maison Rouge	Théâtre du monde	19/10/2013	19/01/2014	92	
Muséum d'histoire naturelle	Le muséum à la belle époque	16/10/2013	13/01/2014	89	

Centre Pompidou	Eileen Gray	20/02/2013	20/05/2013	89	
Centre Pompidou	Soto	27/02/2013	27/05/2013	89	
Hôtel de Ville de Paris	Nelson Mandela, de prisonnier à président	30/05/2013	27/08/2013	89	
BnF - François Mitterrand	La Chambre de sublimation. Dessins de Matthew Barney	08/10/2013	05/01/2014	89	
Musée Rodin	Rodin. La lumière de l'antique	19/11/2013	16/02/2014	89	
Musée du Louvre	Giotto e Compagni	18/04/2013	15/07/2013	88	
Maison europ. de la photographie	Costa-Gavras, carnets photographiques	26/06/2013	15/09/2013	81	
Maison europ. de la photographie	Serge Aboukrat. L'œil d'un collectionneur	26/06/2013	15/09/2013	81	
Mona Bismarck American Center	Little Black Dress, alias La Petite Robe noire	03/07/2013	22/09/2013	81	
Musée de la Marine	Oman et la mer	16/10/2013	05/01/2014	81	
Le Bal	Anticorps. D'Antoine d'Agata	24/01/2013	14/04/2013	80	
BnF - Richelieu	Andreas Petersen	12/11/2013	31/01/2014	80	
Cité nat. de l'histoire de l'immigration	Pour une vie meilleure	14/05/2013	31/07/2013	78	
Musée d'art et d'histoire du judaïsme	Rue des Rosiers, le Marais juif 1974-1975	21/07/2013	06/10/2013	77	
Musée d'art et d'histoire du judaïsme	Chana Orloff Le Retour, 1945	21/07/2013	06/10/2013	77	
Jeu de Paume	Adrian Paci. Vies en transit	26/02/2013	12/05/2013	75	
Jeu de Paume	Laure Albin Guillot (1879-1962), l'enjeu classique	26/02/2013	12/05/2013	75	
Musée du quai Branly	Secrets d'ivoire, l'art des Lega d'Afrique centrale	13/11/2013	26/01/2014	74	
Maison europ. de la photographie	Meyerowitz. Une rétrospective	23/01/2013	07/04/2013	74	
Grand Palais	Cartier. Le style et l'histoire	04/12/2013	16/02/2014	74	
Le Bal	Mark Cohen. Dark Knees (1969-2012)	27/09/2013	08/12/2013	72	
Maison europ. de la photographie	Claude Lévêque. Un instant de rêve	17/04/2013	16/06/2013	60	
Musée des Arts décoratifs	Jean Dubuffet, Coucou Bazar	23/10/2013	01/12/2013	39	
Hôtel de Ville de Paris	Résistance en Région parisienne	19/03/2013	25/04/2013	37	
Fondation EDF	Traverser la Lumière. Nathalie Junod Ponsard	05/10/2013	10/11/2013	36	
Le Bal	La Jeune réaction au Bal	13/12/2013	12/01/2014	30	
Le Bal	Fouilles. Olivier Cablat	24/04/2013	12/05/2013	18	
Grand Palais	Art Paris Art Fair	28/03/2013	01/04/2013	4	

Annexe 2 : Fréquentation mondiale des expositions en 2013

Chaque année *The Art Newspaper* publie une liste des meilleures fréquentations journalières des expositions temporaires artistiques à l'échelle mondiale. Toutefois les critères de sélection des expositions 2013 diffèrent de cette étude par la prise en compte des manifestations qui ont débuté en 2012 ou 2013 et se sont terminées en 2013. Par ailleurs le classement est établi en fonction du nombre d'entrées par jour. Cette liste permet toutefois d'obtenir un aperçu de la fréquentation des expositions à l'étranger et de la place des expositions parisiennes.

	Fréquentation		Expositions	Musées	Villes	Dates
	Par jour	Totale				
1	10 946	1 007 062	The Western Zhou Dynasty	National Palace Museum	Taipei	08/10/2012 – 07/01/ 2013
2	10 711	921 130	The Lingnan School of Painting	National Palace Museum	Taipei	01/06/2013 – 25/08/2013
3	8 099	561 142	Impressionism: Paris and Modernity	Centro Cultural Banco do Brasil	Rio de Janeiro	23/10/2012 – 13/01/2013
4	7 364	790 090	Dali	Centre Pompidou	Paris	21/11/2012 – 25/03/2013
5	6 615	732 339	Dali	Reina Sofia	Madrid	27/04/2012 – 02/09/2013
6	6 409	264 584	Cai Guo-Qiang: Peasant da Vincis	Centro Cultural do Brasil	Rio de Janeiro	27/04/2012 – 02/09/2013
7	6 172	505 246	Raphael	National Museum of Western Art	Tokyo	07/08/2013 – 23/09/2013
8	5 967	572 799	World of Fabergé	Shanghai Museum	Shanghai	02/03/2013 – 02/06/2013
9	5 896	278 801	Kyoto from Inside and Outside	Tokyo National Museum	Tokyo	08/10/2013 – 01/12/2013
10	5 761	306 999	Move yourself through Movies	Centro Cultural Banco do Brasil	Rio de Janeiro	05/02/2013 – 07/04/2013
11	5 657	247 290	Elles: Women Artists in the Pompidou	Centro Cultural Banco do Brasil	Rio de Janeiro	24/05/2013 – 14/07/2013
12	5 610	472 883	James Turrell	Guggenheim Museum	New-York	21/06/2013 – 25/09/2013
13	5 557	350 082	Early Chinese Painting and Calligraphy	Shanghai Museum	Shanghai	02/11/2013 – 03/01/2013
14	5 528	1 017 146	Advard Munch: the scream	Museum of Modern Art	New-York	24/10/2012 – 29/04/2013
15	5 435	440 973	Impressionism, Fashion and Modernity	Metropolitan Museum of Art	New-York	26/02/2013 – 29/04/2013
16	5 421	655 941	Paper	Saatchi Gallery	London	18/06/2013 – 03/11/2013
17	5 242	492 772	Splendours in Smalt	Shanghai Museum	Shanghai	19/10/2012 – 20/01/2013
18	5 234	612 334	Breakingthe Ice: Moscow Art 1960-80s	Saatchi Gallery	London	21/11/2012 – 28/03/2013
19	5 181	590 630	Claes Oldenburg: The Street and the Store	Museum of Moder Art	New-York	14/04/2013 – 05/08/2013
20	5 153	340 092	World in the Mirror: Bronze Mirrors	Shanghai Museum	Shanghai	16/11/2012 – 20/01/2013
21	5 112	480 517	Congo River: Root Carving Art	Shanghai Museum	Shanghai	04/04/2013 – 07/07/2013

22	5 091	546 229	Roy Lichtenstein	Centre Pompidou	Paris	03/07/2013 – 04/11/2013
23	5 077	468 568	Matisse: in Search of True Painting	Metropolitan Museum of Art	New-York	04/12/2012 – 17/03/2013
24	4 990	364 298	Aoyama San'u, 1912-93	Shanghai Museum	Shanghai	20/04/2013 - 02/07/2013
25	4 979	164 320	Hugo Boss: Red never Follows	Saatchi Galley	London	31/07/2013 – 01/09/2013
...						
32	4 909	492 327	L'impressionnisme et la mode	Musée d'Orsay	Paris	25/09/2012 – 20/01/2013
...						
34	4 856	487 716	Edward Hooper	Grand Palais	Paris	10/10/2012 – 03/02/2013
...						
36	4 346	358 248	Raphael, les dernières années	Musée du Louvre	Paris	11/10/2013 – 14/01/2013
...						
41	4 095	337 000	L'Ange du bizarre	Musée d'Orsay	Paris	05/03/2013 – 09/06/2013
...						
51	3 689	392 123	Une passion française. La coll. M. et S. Hays	Musée d'Orsay	Paris	16/04/2013 – 18/08/2013
...						
57	3 556	256 060	Soleil froid	Palais de Tokyo	Paris	25/02/2013 – 20/05/2013
...						
60	3 394	303 040	Dynamo	Grand Palais	Paris	10/04/2013 – 22/07/2013
...						
62	3 285	290 000	Les Macchiaiolo (1850-1874)	Musée de l'Orangerie	Paris	10/04/2013 – 22/07/2013
...						
73	3 097	312 000	Keith Haring: the political line	Musée d'Art Moderne – Paris	Paris	19/04/2013 – 18/08/2013
...						
82	3 009	451 398	Chagall entre Guerre et Paix	Musée du Luxembourg	Paris	21/02/2013 – 21/07/2013
...						
87	2 991	288 000	Chaïm Soutine (1893-1943), l'ordre du chaos	Musée de l'Orangerie	Paris	03/10/2013 – 21/01/2013
...						
88	2 916	260 365	Simon Hantai	Centre Pompidou	Paris	22/05/2013 – 02/09/2013
...						
96	2 767	208 700	De l'Allemagne (1800-1939)	Musée du Louvre	Paris	28/03/2013 – 24/06/2013
...						

Annexe 3 : Liste des 145 musées parisiens répertoriés par l'Observatoire du tourisme parisien

	Musées	Adresses	Codes postaux
1	Musée de l'Orangerie	Jardin des Tuileries	75001
2	Musée de la Mode et du textile (Les Arts Décoratifs)	107, rue de Rivoli	75001
3	Musée de la Publicité (Les Arts Décoratifs)	107, rue de Rivoli	75001
4	Musée des Arts décoratifs	107, rue de Rivoli	75001
5	Musée du barreau de Paris	25, rue du Jour	75001
6	Musée du Louvre	34, quai du Louvre	75001
7	Musée en herbe	21, rue Hérold	75001
8	Musée Pierre Marly - Lunettes et lorgnettes	380, rue Saint-Honoré	75001
9	Bibliothèque nationale de France - Site Richelieu	58, rue de Richelieu	75002
10	Théâtre musée des Capucines - Fragonard	39, bd des Capucines	75002
11	Institut Tessin (Centre culturel Suédois)	11, rue Payenne	75003
12	La gaité lyrique	3 bis rue Papin	75003
13	Musée Carnavalet, musée de l'histoire de Paris	23, rue de Sévigné	75003
14	Musée Cognacq-Jay	8, rue Elzévir	75003
15	Musée d'Art et d'histoire du judaïsme	Hôtel de Saint-Aignan, 71, rue du Temple	75003
16	Musée de la Chasse et de la nature	Hôtel de Guénégaud, 62, rue des Archives	75003
17	Musée de la Poupée - Au Petit Monde Ancien	22, rue Beaubourg, Impasse Berthaud	75003
18	Musée de l'Histoire de France / Hôtel de Soubise	60, rue des Francs-Bourgeois	75003
19	Musée des Arts et Métiers	60, rue Réaumur	75003
20	Musée national Picasso	Hôtel Salé, 5, rue de Thorigny	75003
21	Bibliothèque Forney - Hôtel de Sens	1, rue du Figuier	75004
22	Bibliothèque historique de la Ville de Paris	22, rue Malher	75004
23	Bibliothèque nationale de France - Site Arsenal	1, rue Sully	75004
24	Centre Georges Pompidou	Place Georges Pompidou	75004
25	Crypte archéologique de Notre-Dame	7, parvis de Notre-Dame, place Jean-Paul II	75004
26	Maison de Victor Hugo	Hôtel de Rohan-Guéméné, 6, place des Vosges	75004
27	Maison européenne de la photographie	5 rue de Fourcy	75004
28	Musée Adam Mickiewicz	6, quai d'Orléans	75004
29	Musée Boleslas Biegas	6, quai d'Orléans	75004

30	Musée de la Magie	11, rue Saint-Paul	75004
31	Musée de tradition de la Garde Républicaine	18, boulevard Henri IV	75004
32	Musée, centre de documentation juive contemporaine	17, rue Geoffroy-l'Asnier	75004
33	Musées des Automates	11, rue Saint-Paul	75004
34	Pavillon de l'Arsenal	21, boulevard Morland	75004
35	Centre de la Mer et des Eaux (Institut océanographique)	195, rue Saint-Jacques	75005
36	Collection de Minéraux (Université Pierre et Marie Curie)	4, place Jussieu	75005
37	Institut du monde arabe	1, rue des Fossés Saint Bernard	75005
38	Musée Curie - Institut du radium	1, rue Pierre et Marie Curie	75005
39	Musée de la Préfecture de Police	4, rue de la Montagne Sainte-Geneviève	75005
40	Musée de la Sculpture en Plein Air	quai Saint-bernard, Square Tino Rossi	75005
41	Musée de l'Assistance Publique - Hôpitaux de Paris	Hôtel de Miramion, 47, quai de la Tournelle	75005
42	Musée des éclairages anciens	4, rue Flatters	75005
43	Musée du service de santé des armées	1, place Alphonse Laveran	75005
44	Musée national du Moyen Age (Thermes et hôtel de Cluny)	6, place Paul Painlevé	75005
45	Muséum national d'histoire naturelle	57, rue Cuvier	75005
46	Fondation Jean Dubuffet	137, rue de Sèvres	75006
47	Musée - Librairie du Compagnonnage	10, rue Mabillon	75006
48	Musée Auguste Comte	10, rue Monsieur le Prince	75006
49	Musée Bible et Terre Sainte	Institut Catholique de Paris 21, rue d'Assas	75006
50	Musée d'Anatomie Delmas - Orfila - Rouvière	45, rue des Saints Pères	75006
51	Musée de la Minéralogie (Ecole des Mines de Paris)	60, bd. Saint-Michel	75006
52	Musée de la Monnaie de Paris	11, quai de Conti	75006
53	Musée d'Histoire de la médecine	Université R. Descartes, 12, rue de l'Ecole de Médecine	75006
54	Musée du Luxembourg	19 rue de Vaugirard	75006
55	Musée Dupuytren	15, rue de l'École-de-Médecine	75006
56	Musée Edouard Branly	Institut Catholique de Paris. 21, rue d'Assas	75006
57	Musée Moissan	4, avenue de l'Observatoire	75006
58	Musée national Eugène Delacroix	6, rue de Furstemberg	75006
59	Musée Zadkine	100 bis, rue d'Assas	75006
60	Musée Air France	2, rue Esnault-Pelterie	75007
61	Musée de l'Armée	129, rue de Grenelle	75007

62	Musée des Egouts de Paris	Pont de l'Alma, rive gauche, face au 93 quai d'Orsay	75007
63	Musée des lettres et manuscrits	222, bd Saint-Germain	75007
64	Musée d'Orsay	1, rue de la Légion d'Honneur	75007
65	Musée du Quai Branly	37, Quai Branly	75007
66	Musée Maillol / Fondation Dina Vierny	59-61, rue de Grenelle	75007
67	Musée national de la Légion d'Honneur et des Ordres de Chevalerie	2, rue de la Légion d'Honneur	75007
68	Musée Rodin	77, rue de Varenne	75007
69	Musée Valentin Haüy	5, rue Duroc	75007
70	La pinacothèque	28 place de la Madeleine	75008
71	Musée Bouilhet-Christofle	9, rue Royale	75008
72	Musée Cernuschi - Musée des arts de l'Asie de la Ville de Paris	17, avenue Vélasquez	75008
73	Musée Jacquemart-André	158, boulevard Haussmann	75008
74	Musée Maxim's	3, rue Royale	75008
75	Musée Nissim de Camondo (Les Arts Décoratifs)	63, rue de Monceau	75008
76	Palais de la découverte - Universcience	Avenue Franklin Roosevelt	75008
77	Petit Palais, musée des Beaux-arts de la Ville de Paris	Avenue Winston Churchill	75008
78	Puiforcat - Orfèverie	48, avenue Gabriel	75008
79	Musée de la Franc-maçonnerie Européenne / Grand Orient de France	16, rue Cadet	75009
80	Musée de la Parfumerie Fragonard	9, rue Scribe	75009
81	Musée de la Vie Romantique - Maison Renan Scheffer	Hôtel Scheffer-Renan, 16, rue Chaptal	75009
82	Musée de l'Opéra national de Paris, Palais Garnier	Place de l'Opéra	75009
83	Musée Grévin	10, boulevard Montmartre	75009
84	Musée national Gustave Moreau	14, rue de la Rochefoucauld	75009
85	Choco-story, le musée gourmand du chocolat	28, boulevard Bonne Nouvelle	75010
86	Le Manoir	18 rue de Paradis	75010
87	Le Manoir	18 rue de Paradis	75010
88	Musée de l'éventail	2, bd de Strasbourg	75010
89	Musée des moulages de l'hôpital Saint Louis	1, avenue Claude Vellefaux	75010
90	Petit hôtel Bourrienne	58, rue d'Hauteville	75010
91	Musée du fumeur	7, rue Pache	75011
92	Musée Edith Piaf	5, rue Crespin du Gast	75011
93	Cité nationale de l'histoire et de l'immigration	293, avenue Daumesnil	75012

94	La Maison Rouge	10 Boulevard de la Bastille	75012
95	Musée des Arts forains	53, avenue des Terroirs de France	75012
96	Musée du Cinéma - Cinémathèque française	51, rue de Bercy	75012
97	Bibliothèque national de France - Site François Mitterrand	11, quai François Mauriac	75013
98	Cité de la Mode et du Design	34 quai d'Austerlitz	75013
99	Galerie des Gobelins	42, av. des Gobelins	75013
100	Manufacture nationale des Gobelins	42, avenue des Gobelins	75013
101	Musée des Arts ludiques	34 Quai d'Austerlitz, Paris	75013
102	Musée national du sport	93, av. de France	75013
103	Musée Adzak	3, rue Jonquoy	75014
104	Musée Singer Polignac	1, rue Cabanis	75014
105	Observatoire de Paris	77, av. Denfert-Rochereau	75014
106	Mémorial du Maréchal Leclerc de Hauteclocque	23, allée de la deuxième DB	75015
107	Musée Bourdelle	18, rue Antoine-Bourdelle	75015
108	Musée de la Poste	34, boulevard de Vaugirard	75015
109	Musée du Montparnasse	21, avenue du Maine	75015
110	Musée Pasteur	25, rue du Docteur Roux	75015
111	Fondation Le Corbusier - Maison La Roche	8-10, square du Docteur Blanche	75016
112	Fondation Pierre Bergé - Yves Saint Laurent	5, avenue Marceau	75016
113	Maison de Balzac	47, rue Raynouard	75016
114	Mona Bismarck American Center	34 Avenue de New York	75016
115	Musée Baccarat	11, place des Etats-Unis	75016
116	Musée Clémenceau	8, rue Benjamin Franklin	75016
117	Musée d'Ennery	59 avenue Foch	75016
118	Musée d'Art moderne de la Ville de Paris	11, avenue du Président Wilson	75016
119	Musée de la Contrefaçon	16, rue de la Faisanderie	75016
120	Musée de l'Homme / Muséum national d'histoire naturel	Palais de Chaillot / 17, place du Trocadéro	75016
121	Musée de Radio France	116, avenue du Président Kennedy	75016
122	Musée des matériaux du C. de recherche sur les monuments historiques	9, avenue Albert de Mun	75016
123	Musée des monuments français	Palais de Chaillot / 1, place du Trocadéro	75016
124	Musée du Vin (Paris)	Rue des eaux / 5 square Charles Dickens	75016
125	Musée Georges Clemenceau	8, rue Benjamin Franklin	75016

126	Musée Marmottan-Claude Monet (Académie des Beaux-arts)	2, rue Louis-Boilly	75016
127	Musée national de la Marine (Palais de Chaillot)	17, place du Trocadéro	75016
128	Musée national des Arts asiatiques - Guimet	6, place d'Iéna	75016
129	Pavillon de l'eau	77, av. de Versailles	75016
130	Tenniseum, musée Roland Garros	2, avenue Gordon Bennet	75016
131	Musée de la Grande Loge de France	8, rue Puteaux	75017
132	Musée national Jean-Jacques Henner	43, avenue de Villiers	75017
133	Espace Salvador Dali	11, rue Poulbot	75018
134	Espace Salvador Dali	11 Rue Poulbot	75018
135	Halle St Pierre (Musée d'art Naïf, collection Max Fourny)	2, rue Ronsard	75018
136	Le Bal	6, Impasse de la Défense	75018
137	Maison de Boris Vian	6 Bis Cité Véron	75018
138	Musée de l'érotisme	72, bd de Clichy	75018
139	Musée de Montmartre	12, rue Cortot	75018
140	Musée- Le placard d'Erik Satie	6, rue Cortot	75018
141	Cité de la musique - Musée de la musique	221, avenue Jean-Jaurès	75019
142	Cité des Sciences et de l'Industrie - Universcience	30, avenue Corentin Cariou	75019
143	Musée des graffitis	295 rue de Belleville	75019
144	Musée du Taxi	44, rue Armand Carrel	75019
145	Maison de l'air	27, rue Piat	75020

Annexe 3 : Liste des sites culturels qui ont participé à l'enquête 2013

Basilique du Sacré-Cœur	Musée de l'armée
Cité de la musique	Musée Delacroix
Cité des sciences - Universcience	Musée des éclairages anciens
Conciergerie	Musée des Plans-Reliefs
Crypte archéologique	Musée d'Orsay
Grand Palais	Musée du Gen. Leclerc de Hauteclocque et de la Lib. de Paris - Musée J. Moulin
Mémorial de la Shoah	Musée du Louvre
Montparnasse56	Musée Galliera
Musée Auguste Comte	Musée Grévin
Maison de Balzac	Musée Victor Hugo
Musée Bourdelle	Musée Zadkine
Musée Carnavalet	Musées Jacquemart-André
Musée Cernuschi	Notre-Dame de la médaille miraculeuse
Musée Cognacq-Jay	Notre-Dame-de-Paris
Musée d'art moderne de la Ville de Paris	Palais de la découverte - Universcience
Musée de Cluny	Palais de Tokyo
Musée de la Chasse et de la Nature	Petit Palais
Musée de la Légion d'honneur	Pinacothèque
Musée de la poste	Tour Eiffel
Musée de la vie romantique	