

ARRIVÉES HÔTELIÈRES À PARIS ET DANS LE GRAND PARIS (DONNÉES INSEE)

Arrivées hôtelières novembre 2016 - Paris

Arrivées hôtelières	Novembre 2016	Variation 2016/2015	Variation 2016/2014
ETRANGERS	590 232	+11,3 %	-2,8 %
FRANCAIS	656 915	+16,4 %	+4,8 %
TOTAL	1 247 147	+13,9 %	+1,1 %
Arrivées hôtelières étrangères	Novembre 2016	Variation 2016/2015	Variation 2016/2014
1. Etats-Unis	97 883	+14,1 %	+10,4 %
2. Royaume-Uni	62 906	+0,4 %	-9,9 %
3. Allemagne	35 889	+26,1 %	+14,0 %
4. Italie	34 486	+11,6 %	-32,7 %
5. Espagne	30 049	+15,5 %	-5,0 %
6. Belgique	29 984	+24,4 %	+5,4 %
7. Suisse	20 769	+9,0 %	-12,3 %
8. Japon	19 003	-9,7 %	-37,3 %
9. Chine	18 720	+0,2 %	+24,4 %
10. Pays-Bas	14 982	+29,2 %	-21,3 %
11. Russie	12 246	-10,0 %	-41,0 %
Autres nationalités	213 315	+13,4 %	-8,1 %

Grand Paris

Novembre 2016	Variation 2016/2015	Variation 2016/2014
761 685	+12,2 %	+0,5 %
1 028 229	+12,4 %	+2,6 %
1 789 914	+12,3 %	+1,7 %
Novembre 2016	Variation 2016/2015	Variation 2016/2014
113 071	+15,6 %	+12,5 %
75 643	+3,0 %	-7,9 %
47 625	+21,1 %	+13,8 %
40 599	+11,7 %	-29,0 %
40 035	+20,9 %	-2,7 %
40 285	+22,3 %	+2,7 %
24 806	+16,7 %	-4,7 %
23 702	-13,1 %	-43,4 %
46 540	+15,1 %	+40,2 %
21 144	+14,5 %	-19,1 %
13 539	-10,0 %	-44,4 %
274 696	+12,8 %	-5,2 %

Arrivées hôtelières cumulées 2016 - Paris

Arrivées hôtelières	Janvier-nov. 2016	Variation 2016/2015
ETRANGERS	7 356 945	-11,9 %
FRANCAIS	5 833 986	+0,3 %
TOTAL	13 190 930	-6,9 %
Arrivées hôtelières étrangères	Janvier-nov. 2016	Variation 2016/2015
1. Etats-Unis	1 387 191	-9,9 %
2. Royaume-Uni	822 468	-11,1 %
3. Allemagne	450 975	-9,0 %
4. Espagne	368 269	-8,9 %
5. Italie	353 410	-29,3 %
6. Chine	297 389	-14,8 %
7. Belgique	253 003	-1,5 %
8. Japon	212 199	-39,8 %
9. Suisse	205 356	-16,6 %
10. Pays-Bas	182 669	-6,4 %
11. Russie	123 837	-31,5 %
Autres nationalités	2 700 179	-7,0 %

Grand Paris

Janvier-nov. 2016	Variation 2016/2015
9 589 658	-10,5 %
9 742 857	-1,8 %
19 332 514	-6,3 %
Janvier-nov. 2016	Variation 2016/2015
1 626 298	-7,2 %
1 013 658	-9,1 %
613 870	-10,7 %
504 331	-11,6 %
417 619	-27,8 %
603 226	-15,7 %
363 032	-1,8 %
255 921	-44,7 %
249 922	-10,7 %
287 687	-4,6 %
139 945	-30,7 %
3 514 149	-4,6 %

NUITÉES HÔTELIÈRES À PARIS ET DANS LE GRAND PARIS (DONNÉES INSEE)

Nuitées hôtelières novembre 2016 - Paris

Nuitées hôtelières	Novembre 2016	Variation 2016/2015	Variation 2016/2014
ETRANGERS	1 432 800	+7,2 %	-7,0 %
FRANCAIS	1 090 401	+12,4 %	+1,1 %
TOTAL	2 523 202	+9,4 %	-3,7 %
Nuitées hôtelières étrangères	Novembre 2016	Variation 2016/2015	Variation 2016/2014
1. Etats-Unis	251 086	+9,3 %	+5,4 %
2. Royaume-Uni	135 118	-4,3 %	-18,1 %
3. Italie	81 314	+5,7 %	-36,1 %
4. Allemagne	78 398	+21,2 %	+4,5 %
5. Espagne	71 470	+11,4 %	-10,3 %
6. Belgique	59 768	+19,4 %	-4,1 %
7. Japon	48 054	-8,3 %	-37,7 %
8. Chine	45 249	-0,6 %	+19,6 %
9. Suisse	44 477	+3,4 %	-20,3 %
10. Russie	32 464	-13,1 %	-44,6 %
11. Pays-Bas	31 222	+22,6 %	-28,8 %
Autres nationalités	554 180	+9,5 %	-13,9 %

Grand Paris

Novembre 2016	Variation 2016/2015	Variation 2016/2014
1 782 407	+8,5 %	-3,9 %
1 706 297	+10,5 %	+0,3 %
3 488 705	+9,5 %	-1,9 %
Novembre 2016	Variation 2016/2015	Variation 2016/2014
281 002	+11,4 %	+7,4 %
158 689	-1,9 %	-16,2 %
93 919	+6,5 %	-33,0 %
100 582	+16,7 %	+6,6 %
94 271	+17,3 %	-7,5 %
77 833	+18,2 %	-4,8 %
57 061	-12,4 %	-44,2 %
103 856	+12,6 %	+35,1 %
51 705	+9,9 %	-14,3 %
35 358	-12,6 %	-47,1 %
42 589	+9,4 %	-26,0 %
685 542	+9,8 %	-11,0 %

Nuitées hôtelières cumulées 2016 - Paris

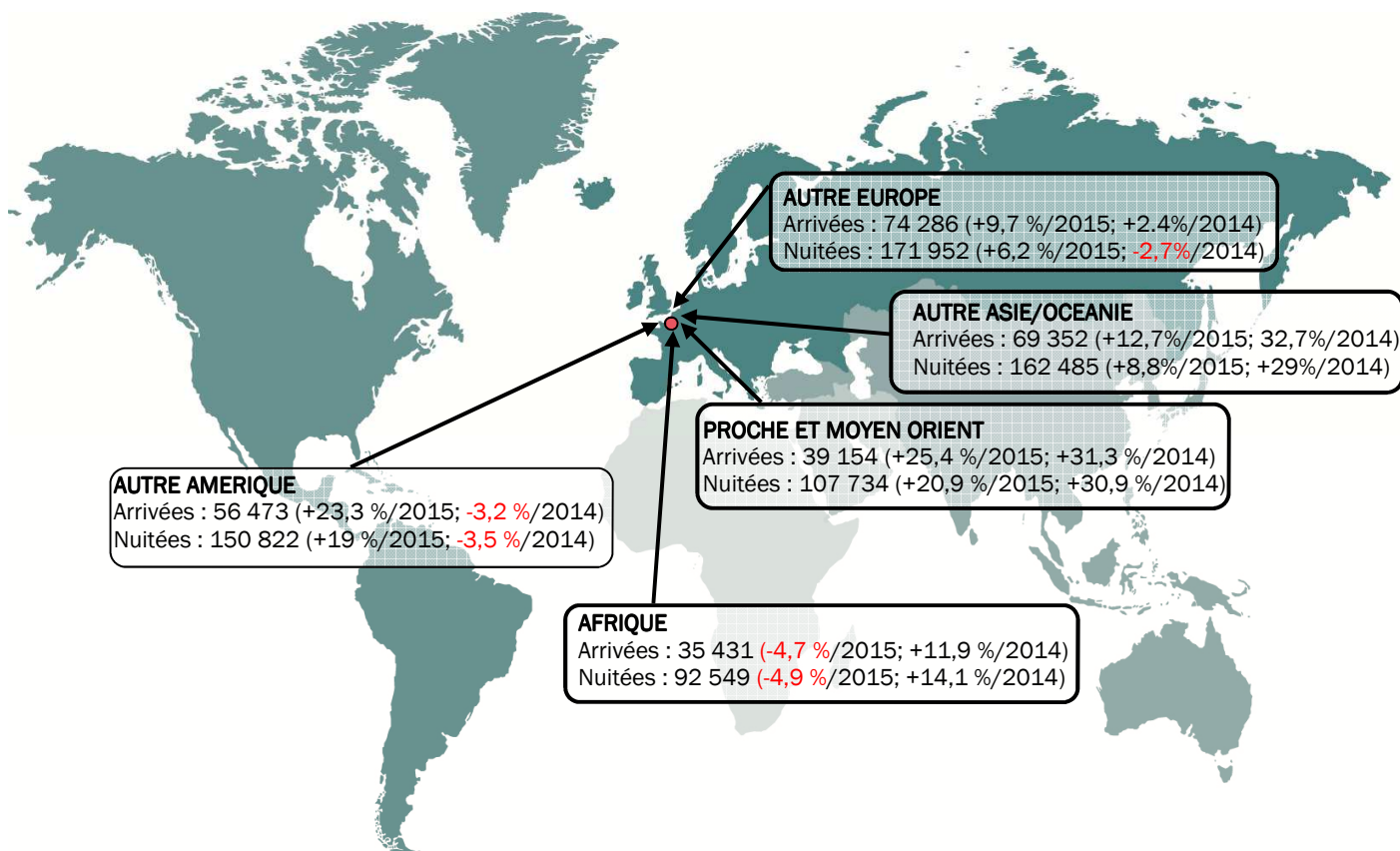
Nuitées hôtelières	Janvier-nov. 2016	Variation 2016/2015
ETRANGERS	18 993 373	-15,1 %
FRANCAIS	10 117 450	-3,5 %
TOTAL	29 110 824	-11,4 %
Nuitées hôtelières étrangères	Janvier-nov. 2016	Variation 2016/2015
1. Etats-Unis	3 704 093	-13,7 %
2. Royaume-Uni	1 886 904	-16,5 %
3. Allemagne	1 058 193	-14,1 %
4. Espagne	936 179	-13,3 %
5. Italie	902 882	-34,0 %
6. Chine	772 241	-15,8 %
7. Japon	567 674	-38,9 %
8. Belgique	513 378	-6,9 %
9. Suisse	465 335	-22,2 %
10. Pays-Bas	409 872	-11,6 %
11. Russie	347 494	-32,6 %
Autres nationalités	7 429 128	-9,2 %

Grand Paris

Janvier-nov. 2016	Variation 2016/2015
23 665 759	-13,5 %
16 632 202	-4,5 %
40 297 961	-10,0 %
Janvier-nov. 2016	Variation 2016/2015
4 183 411	-11,2 %
2 269 056	-14,4 %
1 385 837	-15,0 %
1 263 638	-14,5 %
1 032 337	-32,9 %
1 409 125	-15,7 %
654 121	-43,4 %
712 004	-6,0 %
551 078	-17,3 %
621 665	-8,3 %
384 602	-31,6 %
9 198 885	-6,9 %

ARRIVÉES ET NUITÉES HÔTELIÈRE DANS LE GRAND PARIS PAR ZONE GÉOGRAPHIQUE (DONNÉES INSEE)

Dans les nouveaux pays émetteurs, seules les arrivées/nuitées en provenance d'Afrique affichent un recul par rapport à novembre 2015



Autre Amérique* : données pour le continent américain sans compter les Etats-Unis.

Autre Asie/Océanie* : données pour les pays d'Asie et d'Océanie sans compter la Chine et le Japon

Autre Europe* : données pour le continent européen, sans compter la Russie, le Royaume-Uni, l'Italie, l'Espagne, l'Allemagne, la Belgique, la Suisse et les Pays-Bas

Proche et Moyen Orient : Palestine, Oman, Liban, Koweït, Jordanie, Israël, Iraq, Iran, Emirats Arabes Unis, Yémen, Syrie, Qatar, Bahreïn, Arabie Saoudite

Arrivées hôtelières	Janvier-nov. 2016	Variation 2016/2015
Autre Asie/Océanie	984 041	-1,6 %
Autre Europe	886 003	-6,4 %
Autre Amérique	762 730	-11,8 %
Proche et Moyen-Orient	512 666	+1,0 %
Afrique	368 709	+1,5 %

Nuitées hôtelières	Janvier-nov. 2016	Variation 2016/2015
Autre Asie/Océanie	2 399 110	-4,5 %
Autre Europe	2 171 881	-9,4 %
Autre Amérique	2 137 874	-13,5 %
Proche et Moyen-Orient	1 499 100	-2,5 %
Afrique	990 920	+3,7 %

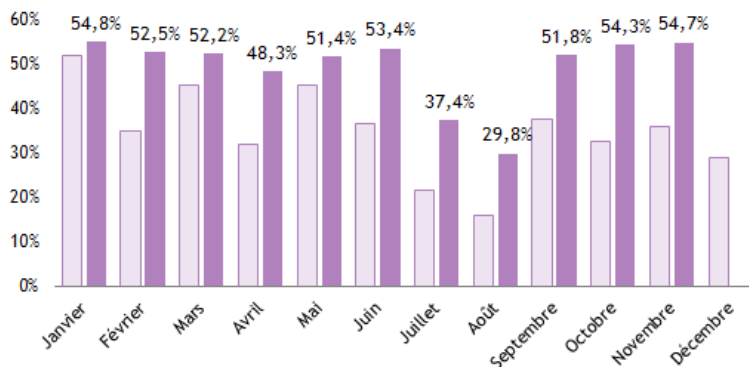
Le cumul des arrivées des pays « d'Autre Amérique » en baisse de -11,8 % depuis le début de l'année

TOURISME D'AFFAIRES DANS L'HÔTELLERIE HOMOLOGUÉE À PARIS ET DANS LE GRAND PARIS (DONNÉES INSEE)

Clientèle affaires à Paris

Volume nuitées affaires nov. 2016: 1 380 191 (+66,7 %)

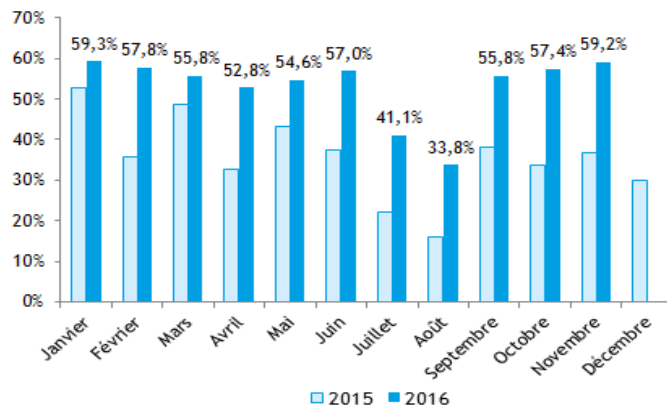
Proportion nuitées affaires nov. 2016: 54,7 % (+18,8 pts)



Clientèle affaires dans le Grand Paris

Volume nuitées affaires nov. 2016: 2 063 768 (+75,4 %)

Proportion nuitées affaires nov. 2016: 59,2 % (+22,2 pts)



TAUX D'OCCUPATION DANS L'HÔTELLERIE HOMOLOGUÉE À PARIS ET DANS LE GRAND PARIS (DONNÉES MKG*)

Echantillonnages Insee et MKG

L'enquête de fréquentation hôtelière de l'Insee s'appuie sur un échantillon représentatif de la structure hôtelière parisienne en interrogeant chaque mois plus de 800 hôtels homologués (entre 50 % et 55 % de l'offre hôtelière parisienne) dont 77 % d'indépendants. Cette enquête nous fournit notamment les arrivées/nuitées hôtelières pour les principales nationalités.

Depuis 2006, l'OTCP a mis en place avec MKG Hospitality un dispositif de suivi complémentaire où figurent notamment le taux d'occu-

pation, le prix moyen et le RevPAR hôtelière. MKG permet également d'obtenir ces informations par grandes zones touristiques. Notons toutefois que la base de données MKG reflète moins précisément la structure hôtelière globale parisienne. La base qui s'appuie sur plus de 350 hôtels (environ 45 % de l'offre en chambres à Paris), comprend majoritairement des hôtels de chaînes et peu d'hôtels indépendants. La quasi totalité des grandes enseignes internationales sont intégrées dans le panel.

Taux d'occupation hôtelier par catégorie - Paris

	2*	3*	4*	5*	Total
Dec. 2015	60,0 %	66,1 %	64,1 %	52,1 %	63,1 %
Dec. 2016	65,7 %	73,5 %	70,7 %	65,6 %	70,6 %

Taux d'occupation hôtelier par catégorie - G.Paris

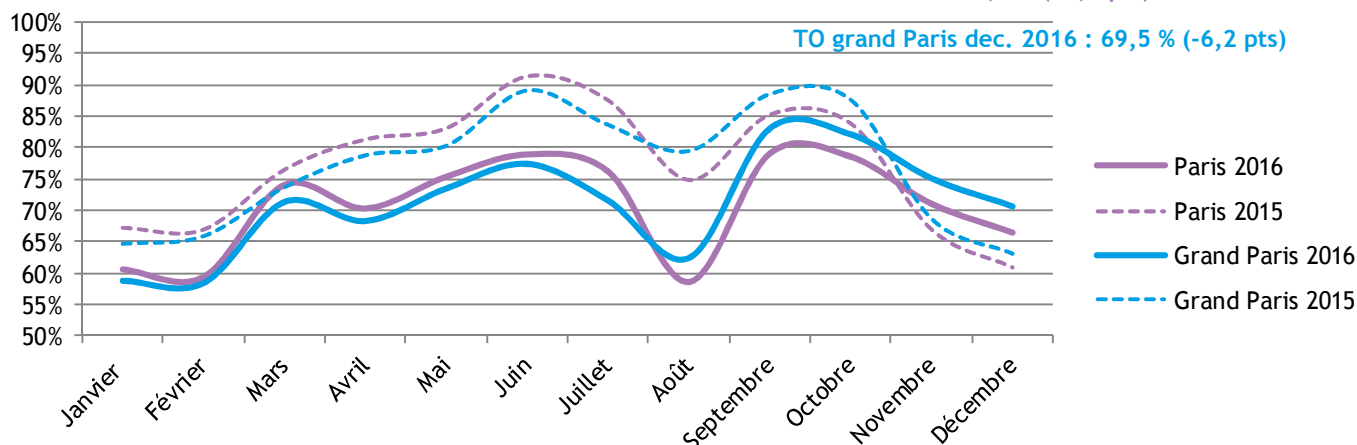
	1*	2*	3*	4/5*	Total
Dec. 2015	65,5 %	61,4 %	61,9 %	59,7 %	63,3 %
Dec. 2016	67,6 %	64,8 %	68,1 %	65,7 %	69,5 %

TO Paris 2016 : 72,7 % (-7,2 pts)

TO Grand Paris 2016 : 69,5 % (-6,2 pts)

TO Paris dec. 2016 : 70,6 % (+7,5 pts)

TO grand Paris dec. 2016 : 69,5 % (-6,2 pts)



PRIX MOYEN ET REVPAR (DONNÉES MKG*)

Prix moyen et RevPAR hôteliers à Paris

	Décembre 2016	Variation 2016/2015
Prix moyen	153,1 €	-9,7 %
RevPAR	108,1 €	+1,1%
	2016	Variation 2016/2015
Prix moyen	172,7 €	-7,1 %
RevPAR	125,2 €	-14,3 %

Taux d'occupation - variations 2016/2014

En décembre 2015 le taux d'occupation des hôtels du Grand Paris reculait de -12,5 pts par rapport à celui de décembre 2014. Le niveau atteint, toujours dans le Grand Paris, en décembre 2016 (65,7 % selon des chiffres MKG Consulting/OlaKala) reste encore inférieur à celui de décembre 2014 (73,5 %).

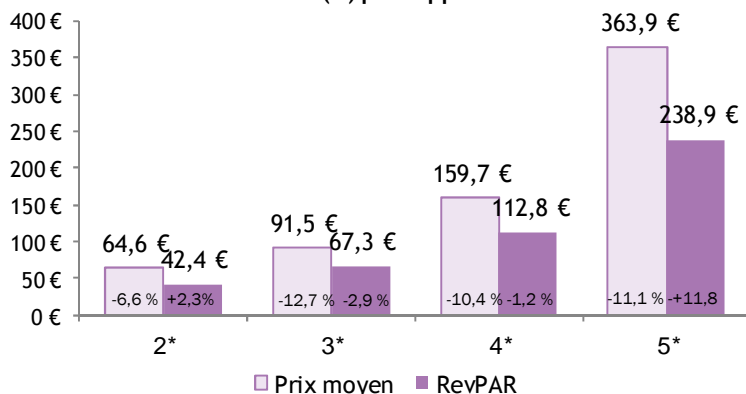
Prix moyen et RevPAR hôteliers dans le Grand Paris

	Décembre 2016	Variation 2016/2015
Prix moyen	126,6 €	-9,4 %
RevPAR	84,2 €	-1,1 %
	2016	Variation 2016/2015
Prix moyen	141,4 €	-5,7 %
RevPAR	98,2 €	-13,5 %

Le RevPAR des hôtels parisiens en hausse pour la première fois de l'année à +1,1 % grâce à l'augmentation du taux d'occupation

PARIS: PRIX MOYENS ET REVPAR PAR CATÉGORIES (DONNÉES MKG*)

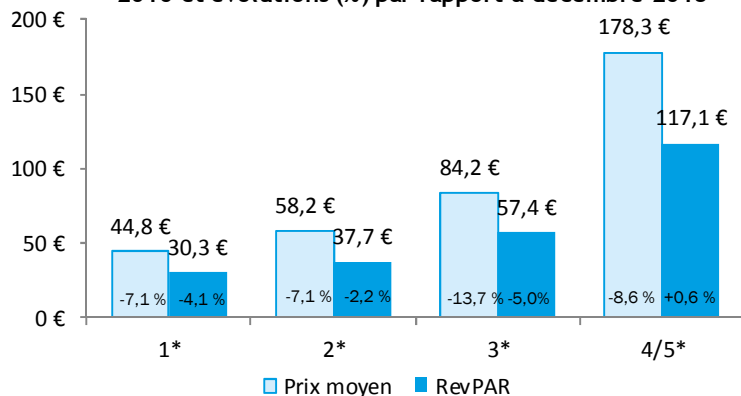
Prix moyens et RevPAR par catégorie en décembre 2016 et évolutions (%) par rapport à décembre 2015



2016	Prix moyen	RevPAR
Hôtellerie 2*	67,8€	45,9 €
Var. 16/15	+0,5 %	-9,4 %
Hôtellerie 3*	101,4 €	74,2 €
Var. 16/15	-6,3 %	-13,7 %
Hôtellerie 4*	179,9 €	132,5 €
Var. 16/15	-5,7 %	-13,0 %
Hôtellerie 5*	405,5 €	275,5 €
Var. 16/15	-10,3 %	-16,9 %

GRAND PARIS: PRIX MOYENS ET REVPAR PAR CATÉGORIES (DONNÉES MKG*)

Prix moyens et RevPAR par catégorie en décembre 2016 et évolutions (%) par rapport à décembre 2015

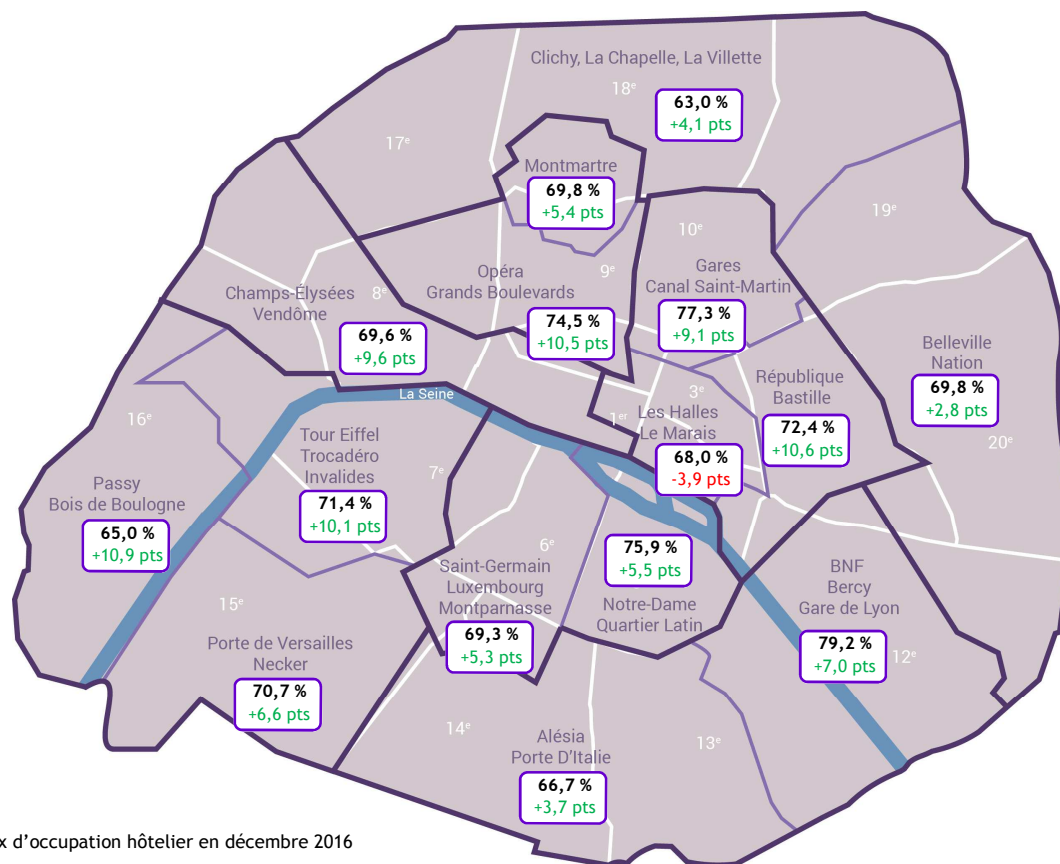


2016	Prix moyen	RevPAR
Hôtellerie 1*	47,3 €	34,5 €
Var. 16/15	-3,5 %	-4,6 %
Hôtellerie 2*	61,4 €	40,9 €
Var. 16/15	-0,7 %	-8,6 %
Hôtellerie 3*	92,6 €	64,6 €
Var. 16/15	-4,9 %	-12,6 %
Hôtellerie 4/5*	199,7 €	138,8 €
Var. 16/15	-5,3 %	-13,8 %

* Observatoire MKG Consulting / Olakala_Destination

TAUX D'OCCUPATION HÔTELIERS PAR ZONE TOURISTIQUE AU MOIS DE DÉCEMBRE 2016 (DONNÉES MKG*)

Plus d'un an après les attentats de novembre 2015 les taux d'occupation de retour à la hausse dans toutes les zones à l'exception des « Halles - le Marais » (-3,9 pts)



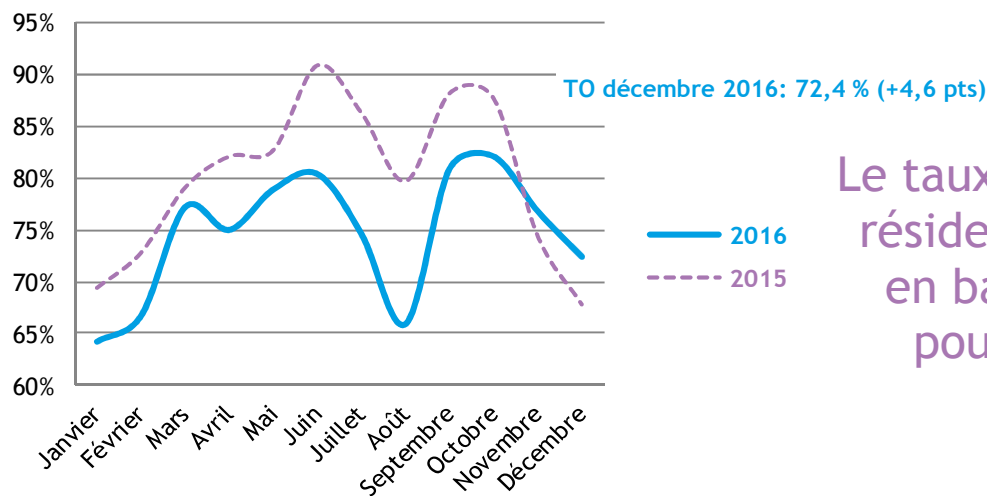
PRIX MOYENS ET REVPAR HÔTELIERS PAR ZONE À PARIS AU MOIS DE DÉCEMBRE 2016 (DONNÉES MKG*)

Zones touristiques - décembre 2016	Prix moyens	Variation 2016/2015	RevPAR	Variation 2016/2015
Alésia, Porte d'Italie	95,6 €	-13,5 %	63,7 €	-8,6 %
Bastille, République	103,0 €	-16,2 %	74,6 €	-1,8 %
Belleville, Nation	69,5 €	-8,6 %	48,5 €	-4,9 %
BNF, Bercy, Gare de Lyon	116,6 €	-11,6 %	92,3 €	-3,0 %
Champs-Élysées, Vendôme	269,5 €	-7,5 %	187,5 €	+7,4 %
Clichy, La Chapelle, La Villette	78,8 €	-11,5 %	49,6 €	-5,3 %
Gares, Canal Saint Martin	95,1 €	-14,9 %	73,5 €	-3,6 %
Le Marais, Les Halles	161,6 €	-9,7 %	109,9 €	-14,5 %
Montmartre, Pigalle	114,3 €	-2,3 %	79,7 €	+6,3 %
Notre-Dame, quartier latin	138,2 €	-11,2 %	104,9 €	-4,9 %
Opéra, Grands Boulevards	174,8 €	-10,0 %	130,3 €	+4,8 %
Passy, Bois de Boulogne	162,2 €	-7,4 %	105,4 €	+11,2 %
Porte de Versailles, Necker	121,0 €	-14,5 %	85,6 €	-5,7 %
Saint-Germain, Luxembourg, Montparnasse	149,9 €	-9,6 %	104,0 €	-2,1 %
Tour Eiffel, Trocadéro, Invalides	174,3 €	-11,2 %	124,5 €	+3,5 %

* Observatoire MKG Consulting / Olakala_Destination

TAUX D'OCCUPATION DES RÉSIDENCES DE TOURISME DU GRAND PARIS EN DÉCEMBRE 2016 (DONNÉES MKG*)

Décembre 2016: le taux d'occupation des résidences de tourisme atteint 72,4 %



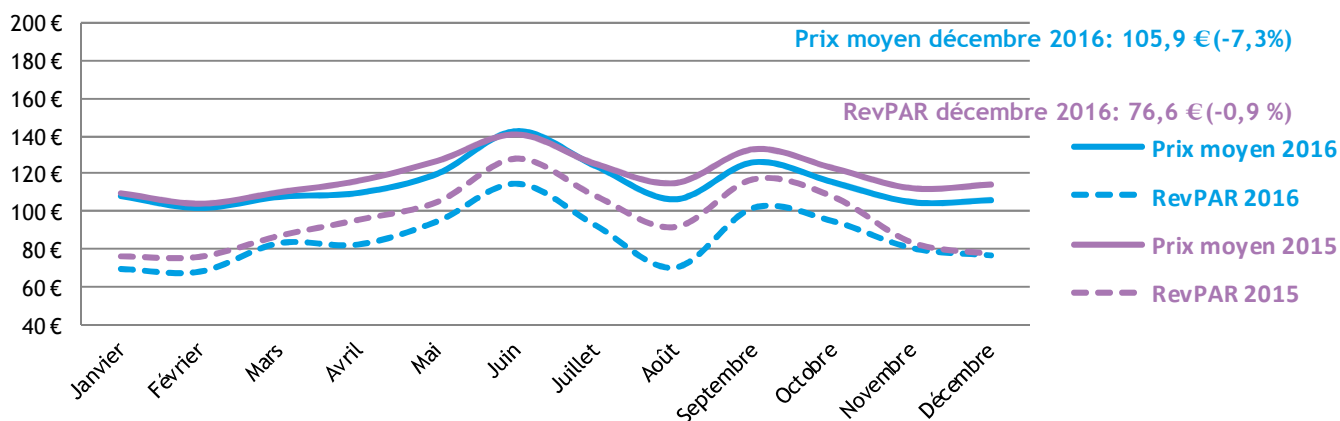
Le taux d'occupation des résidences de tourisme en baisse de -5,5 pts pour l'année 2016

	2016	Variation 2016/2015
Taux d'occupation	74,5 %	-5,5 pts

Les données MKG Hospitality sont issues d'un panel de résidences composé de 34 établissements pour 3 500 appartements, soit près de 70 % de l'offre parisienne.

EVOLUTION DU PRIX MOYEN ET DU REVPAR DES RÉSIDENCES DE TOURISME DANS LE GRAND PARIS (MKG*)

Evolution du prix moyen et du RevPAR des résidences de tourisme à Paris



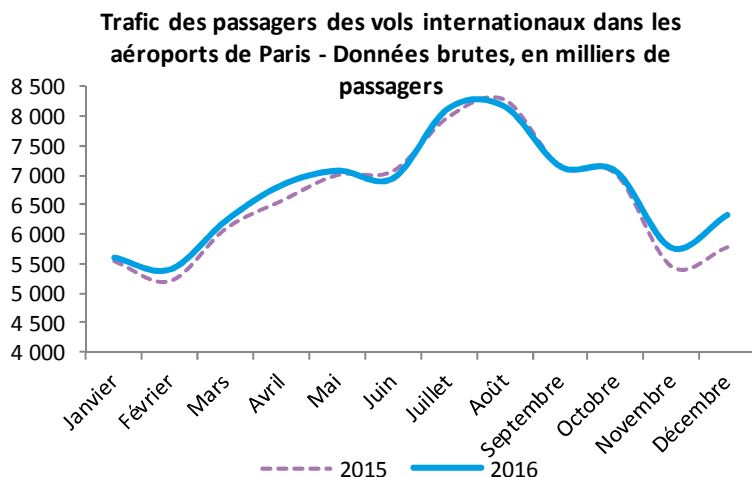
	2016	Variation 2016/2015
Prix moyen	114,6 €	-4,1 %
RevPAR	85,4 €	-10,7 %

Le RevPAR des résidences hôtelières en baisse de -10,7 % en 2016

* Observatoire MKG Consulting / Olakala_Destination

TRAFIC DANS LES AÉROPORTS DE PARIS (DONNÉES ADP)

ADP: le trafic de passagers internationaux* en hausse de +9,5 % en déc. 2016



Le trafic avec le Moyen-Orient en hausse de +14,7 %

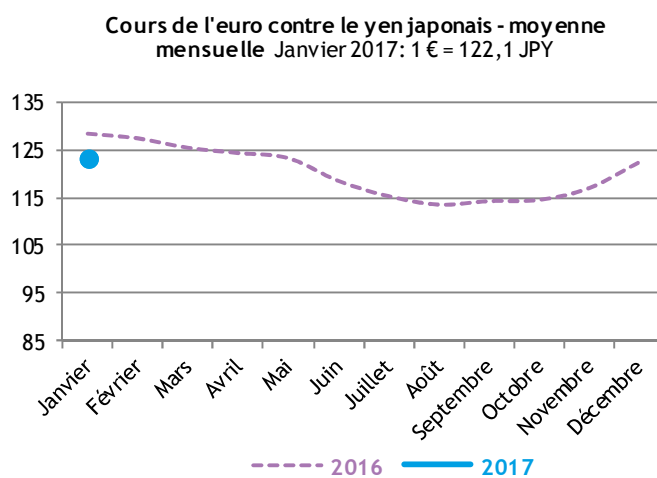
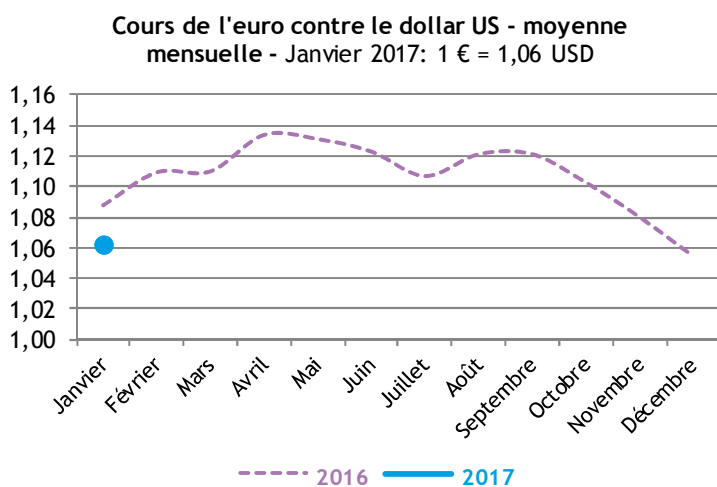
Hausse du trafic moyen-courrier de +12,1 %

Nbre de Passagers	Décembre 2016	Variation 2016/2015
Moyen Courrier	3 713 784	+12,1 %
Long Courrier	2 615 265	+6,0 %
Total international	6 329 049	+9,5 %

Nbre de Passagers	2016	2016/2015
Total international	80 735 758	+2,0 %

*Le trafic passagers internationaux correspond au cumul des départs

COURS DE L'EURO PAR RAPPORT AU DOLLAR AMÉRICAIN ET A LA LIVRE (DONNÉES BANQUE DE FRANCE)



Retrouvez sur le site www.parisinfo.com les études réalisées par l'Observatoire économique du tourisme parisien, ainsi que la publication « *Le tourisme à Paris - Chiffres-clés 2015* ».

Tableau de bord de l'Office du Tourisme et des Congrès de Paris—Abonnement réservé aux adhérents.

CONTACT Tableau de bord
 Observatoire économique du tourisme parisien
 Charles-Henri Boisseau
 Office du Tourisme et des Congrès de Paris
 25, rue des Pyramides, 75 001 Paris
 Téléphone : 01 49 52 53 69 / Télécopie : 01 49 52 42 50
observatoire@parisinfo.com